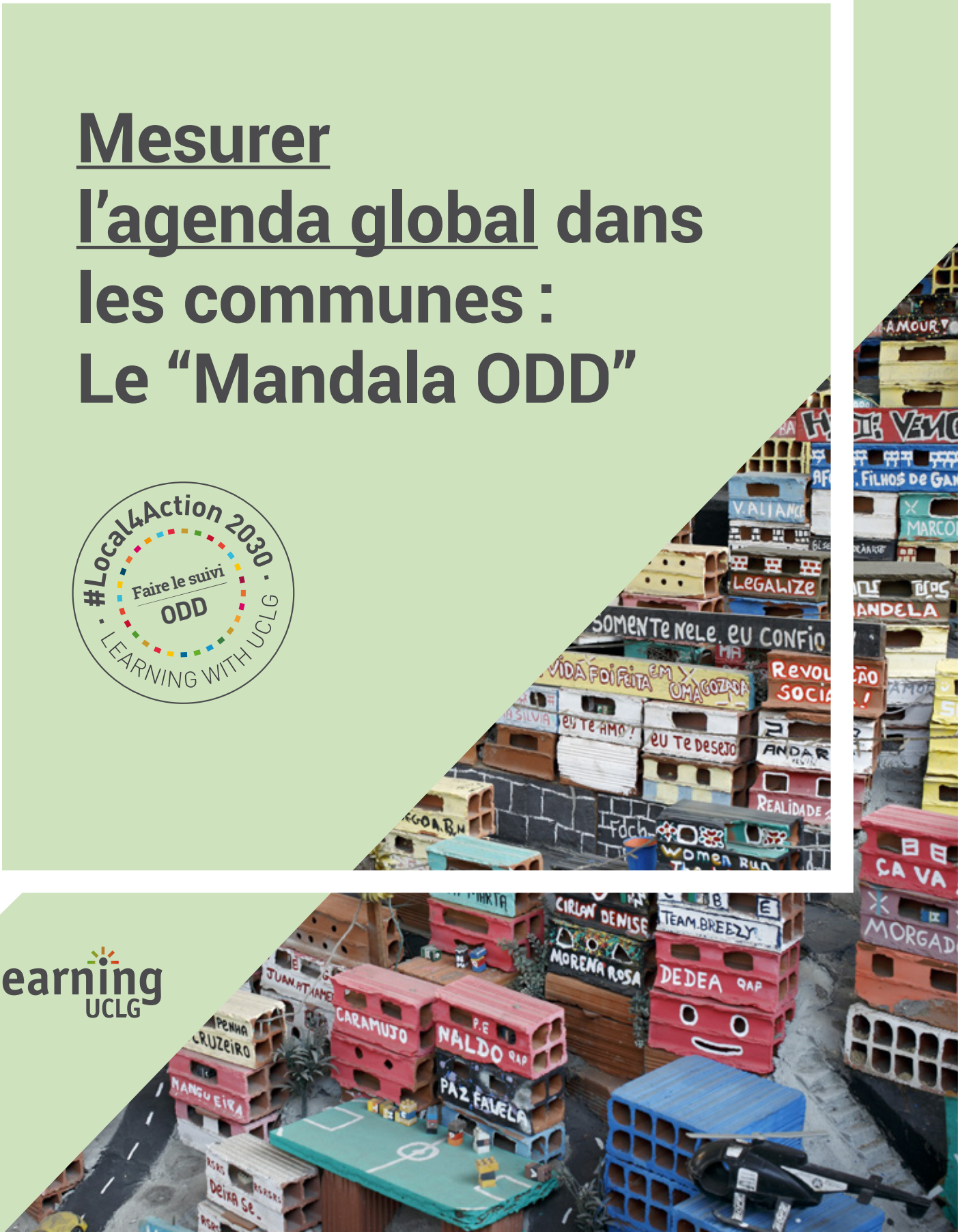


# Mesurer l'agenda global dans les communes : Le “Mandala ODD”





## Introduction

**La République Fédérative du Brésil, comme d'autres Nations, s'est engagée à mettre en œuvre l'Agenda 2030. Il est indéniable que cette feuille de route ne sera effective que si tous les échelons de gouvernement coopèrent pour sa mise en place. Cela inclut le suivi et la surveillance des processus de localisation des ODD au niveau territorial.**

Les gouvernements locaux jouent donc un rôle important aussi bien dans la localisation que dans la formulation et le suivi des processus nécessaires pour atteindre un développement durable. De nombreuses associations relèvent le défi de faire un suivi des processus de localisation des ODD dans les communes. Pour cette raison, depuis Cités et Gouvernements Locaux Unis (CGLU), un effort important est déployé pour appuyer les processus de localisation et partager des méthodologies réussies.

Afin de compléter le processus de suivi à l'échelon national, il est important de replacer les données et indicateurs dans leur contexte spatial et territorial. Le point de départ pour les plus de 5.500 communes brésiliennes est particulier : nous trouvons de grandes aires métropolitaines, connectées aux marchés globaux, ainsi que des petites communes avec des liens urbains-ruraux très forts.

La Confédération Nationale des Communes du Brésil – (CNM), incite tous ses membres à utiliser les données disponibles au niveau national pour faire le suivi du développement territorial au niveau local, ainsi qu'à veiller à ce que soient prises en compte les données locales au niveau national.

Le CNM incite donc ses communes à évaluer leurs contributions au processus de localisation de l'Agenda 2030. Cette démarche permet aux différentes communes d'analyser leur développement au fil du temps, de comparer les acquis avec d'autres communes et de contribuer au développement de politiques locales basées sur leurs réalités et leurs expériences.

Le Mandala ODD est un diagramme en radar, conçu dans le cadre d'un processus de près de 30 ans de recherche-action avec une centaine de gouvernements locaux et d'observatoires citoyens du Mexique et du monde, par la Fondation Internationale pour le Développement de Gouvernements Fiables, qui par la suite est devenue la norme internationale ISO 18091 publiée par l'Organisation Internationale des Standards (ISO). Ce modèle permet de visualiser le processus de développement de chaque commune d'après 4 dimensions, dont 3 sont issues de l'Agenda 21 de l'ONU. La dimension restante a été ajoutée afin de permettre une évaluation du niveau pédagogique. Le diagramme est également conçu selon une distribution de type « feu de signalisation », ce qui facilite la comparaison entre les communes.

Les quatre dimensions du Mandala sont : 1) économique, 2) sociale, 3) environnementale et 4) institutionnelle.

Au Brésil, le processus de mise en place du Mandala a commencé en 2016, avec la définition des indicateurs et des critères afin de créer les différents groupes d'analyse. Après avoir sélectionné les indicateurs, les données nécessaires ont été recueillies, systématisées et validées par l'équipe du CNM. Le processus, lancé dans le cadre du projet « localisation des ODD dans les communes brésiliennes », en partenariat avec le Programme des Nations Unies pour le Développement (PNUD), a été diffusé par la suite à travers une campagne de communication.

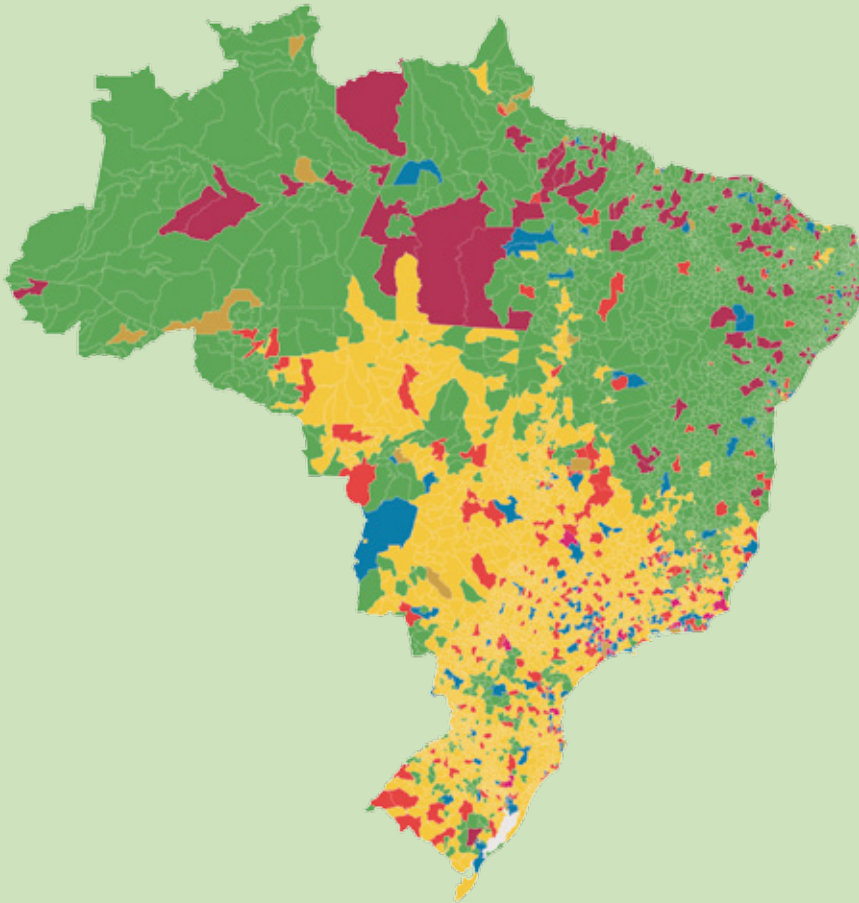
La collecte de données se base majoritairement sur des sources secondaires, c'est à dire que les données sont extraites de la base de données des services statistiques nationaux, qui sont accessibles et mises à jour régulièrement. Dans le cas du Brésil, la mise en œuvre de cet outil offre 28 indicateurs pour les 5.570 communes membres de la CNM.

La CNM s'est engagée à soutenir toutes les communes afin d'utiliser les données et les indicateurs dans l'élaboration de leurs politiques. Cela permettra de mettre en valeur le travail important des maires pour obtenir un monde meilleur et plus durable.

**Paulo Ziulkoski**  
*Président CNM*

## Carte de distribution des communes et de leurs groupes

Brésil 2018



## Les groupes de communes

- **Groupe 0**  
Les 27 capitales des États du Brésil
- **Groupe 1**  
Les communes rassemblées dans le cluster 1 (IDH élevé, population au dessus de la moyenne, revenu par habitant moyen et des familles vivant dans une pauvreté extrême)
- **Groupe 2**  
Les communes rassemblées dans le cluster 2 (IDH élevé, population au dessus de la moyenne, revenu par habitant élevé et nombre faible de familles vivant dans une pauvreté extrême)
- **Groupe 3**  
Les communes rassemblées dans les clusters 2 et 3 (IDH faible, population inférieure à 50.000 habitants, revenu par habitant moyen et nombre élevé de familles vivant dans une pauvreté extrême)
- **Groupe 4**  
Les communes rassemblées dans les cluster 2 et 3 (IDH faible, population supérieure à 50.000 habitants, revenu par habitant faible et un nombre élevé de familles vivant dans une pauvreté extrême)
- **Groupe 5**  
Les communes rassemblées dans le cluster 5 (IDH élevé, population inférieure à 50.000 habitants, revenu par habitant élevé et un nombre moyen de familles vivant dans une pauvreté extrême)
- **Groupe 6**  
Les communes rassemblées dans le cluster 6 (IDH élevé, population supérieure à 50.000 habitants, revenu par habitant moyen et un nombre moyen de familles vivant dans une pauvreté extrême)

Pour l'association nationale, l'information obtenue a permis d'élaborer une carte. La division des communes en sept groupes correspond au niveau de développement local. Ce regroupement diffère de la division administrative. Ces 7 groupes ou clusters de communes ont été créés en raison du grand nombre de communes existant au Brésil et de leur hétérogénéité. Le rassemblement en groupes répond aux réalités locales observées à partir des informations fournies par les indicateurs disponibles, ce qui a permis d'établir une comparaison et de faire une analyse des communes avec des réalités plus similaires et, de ce fait, plus comparables.

**L'outil du Mandala incite à utiliser des données et reflète les réalités locales à partir de différents indicateurs, dans le but d'encourager des politiques publiques adéquates**

El processus a commencé avec une analyse des clusters. Les clusters ont été définis en tenant compte des quatre critères choisis à priori, compte tenu de l'expérience existante du groupe de travail :

- Population totale
- Dépenses courantes liquides par habitant
- Population en pauvreté extrême
- Index de Développement Humain (IDH)

A partir de l'analyse des quatre variables dans les communes et comme résultat, 6 clusters ont été identifiés et ont ouvert la voie vers la formation des différents groupes de communes. Après avoir partagé les résultats de l'analyse des clusters, il a été décidé de créer un groupe formé par les 27 capitales des États fédérés, les autres 5.543 communes ont été divisées en 6 groupes. Cette classification garantit l'homogénéité et sert de base pour les prochaines étapes du développement de l'outil Mandala.



# Comment fonctionne le Mandala ODD ?

Un résultat du Mandala est la consolidation d'un panneau d'information au niveau municipal à partir des 28 indicateurs. Cette information est présentée dans un diagramme en radar avec une appréciation par couleurs – rouge, jaune et vert – comme indiqué sur l'image :

## L'exemple allemand de suivi local

Le Mandala est un outil pionnier, mais ce n'est pas la seule méthode disponible pour faire le suivi du processus de localisation des ODD. Un exemple intéressant de suivi au niveau local est celui développé par les Associations de cantons (LKT), villes (DST) et communes allemandes (DSGB) en partenariat avec la fondation Bertelsmann et le Ministère de la recherche territoriale (BBSR).

À la différence du Mandala, dans cet exemple les 17 ODD servent de point de départ. Chacun des ODD a trois ou quatre indicateurs attribués. La sélection des indicateurs se base sur un processus analytique qui utilise une approche systématique et multi-niveaux. La plupart des indicateurs sont constitués à partir d'une base de données municipale actualisée périodiquement. La disponibilité de l'information et l'accès aux données municipales à travers une base de données différenciée par régions, peut être considérée comme un grand avantage pour le *benchmarking* et *clustering* d'après les caractéristiques et les besoins locaux.

Les indicateurs ne sont pas tous basés sur les données recueillies directement dans les communes, à travers le processus appelé suivi communal (*bottom-up*). 10% des indicateurs requièrent des données issues des services de la statistique nationale ou régionale (*top-down*). Ces indicateurs basés sur des données nationales facilitent un alignement avec les indicateurs globaux des ODD et permettent aussi de comparer les efforts des différentes régions au niveau national.

Cet exemple est une preuve que l'intégration des indicateurs nationaux dans le processus de suivi local est un élément clé à des fins d'incidence politique. En d'autres mots, une combinaison d'indicateurs de type *bottom-up* avec d'autres *top-down* est une valeur ajoutée pour assurer le suivi du processus de localisation.

## Economique

### 5. Index d'accès à internet à haut débit



#### ODD connexes



#### Description

L'indice se compose du calcul suivant (%):

$$x = \frac{\text{Nombre d'accès à l'internet de haut débit}}{\text{Population dans la commune l'année de référence}}$$

Internet est considéré de haut débit lorsque le débit moyen est supérieur à 12Mbps.

#### Valeur (UN)

1,28

#### Source

Anatel/Ibge

#### Année de base

2018

#### Unité

Pourcent %

#### Années disponibles

2018, 2014

## Social

### 19. Taux de décrochage scolaire – premières années



#### ODD connexes



#### Description

Nous considérons qu'il y a abandon scolaire lorsque l'élève arrête de fréquenter l'école avant de finaliser l'année académique, sans avoir été formellement désinscrit pour transfert. Cet indicateur présente le pourcentage des élèves qui n'ont pas abandonné l'école entre la première et la cinquième année.

#### Valeur (UN)

0,70

#### Source

MEC-INEP

#### Année de base

2015

#### Unité

Pourcent %

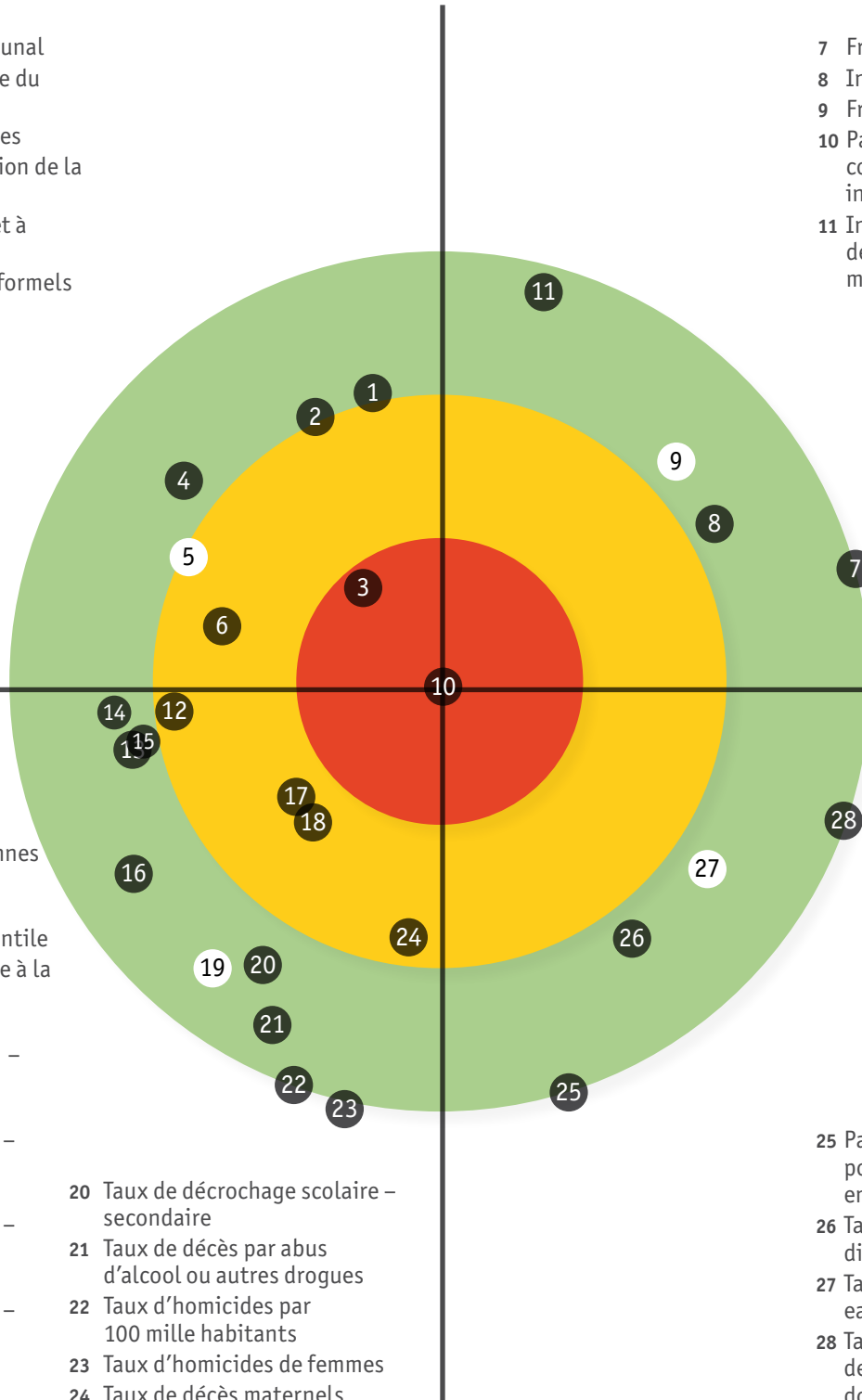
#### Années disponibles

2015

# Exemple São Paulo

- 1 PIB par habitant communal
- 2 Rémunération moyenne du travailleur
- 3 Évolution des entreprises
- 4 Entreprises d'exportation de la commune
- 5 Index d'accès à internet à haut débit
- 6 Évolution des emplois formels

- 7 Frais de personnel
- 8 Index d'équilibre fiscal
- 9 Frais d'administration
- 10 Participation aux consortiums intercommunaux
- 11 Index de transparence des gouvernements municipaux



- 12 Proportion des personnes vivant dans l'extrême pauvreté
- 13 Taux de mortalité infantile
- 14 Insuffisance pondérale à la naissance
- 15 Taux d'apprentissage adéquat jusqu'à 5 ans – Mathématiques
- 16 Taux d'apprentissage adéquat jusqu'à 5 ans – Portugais
- 17 Taux d'apprentissage adéquat jusqu'à 9 ans – Mathématiques
- 18 Taux d'apprentissage adéquat jusqu'à 9 ans – Portugais
- 19 Taux de décrochage scolaire – première

- 20 Taux de décrochage scolaire – secondaire
- 21 Taux de décès par abus d'alcool ou autres drogues
- 22 Taux d'homicides par 100 mille habitants
- 23 Taux d'homicides de femmes
- 24 Taux de décès maternels

- 25 Participation aux politiques de Conservation environnementale
- 26 Taux de pertes dans la distribution d'eau urbaine
- 27 Taux de traitement des eaux usées-urbaines
- 28 Taux de couverture de collecte des déchets domestiques

Zone dans laquelle l'indicateur sélectionné est meilleur que celui de la moyenne du groupe pour le même indicateur.
  Zone dans laquelle l'indicateur sélectionné est un peu en-dessous de celui de la moyenne du groupe pour le même indicateur.
  Zone dans laquelle l'indicateur sélectionné est pire que celui de la moyenne du groupe pour le même indicateur.

## Institutionnel

### 9. Frais d'administration



#### ODD connexes



#### Description

Les coûts de l'administration se composent du calcul suivant

$$x = \frac{\text{Coûts de l'administration (R\$)}}{\text{Revenus de la commune (R\$)}}$$

#### Valeur (UN)

2,91

#### Unité

Pourcent %

#### Fuente

FINBRA

#### Années disponibles

2015

#### Année de base

2015

## Environnement

### 27. Taux de traitement des eaux usées-urbaines



#### ODD connexes



#### Description

Cet indicateur utilise des données sur le volume des eaux résiduelles traitées et sur le volume des eaux résiduelles collectées.

#### Valeur (UN)

75,21

#### Unité

Pourcent %

#### Source

SNIS

#### Années disponibles

2015

#### Année de base

2015

## 1 | Identification des données avec une dimension locale

Il faut d'abord consulter les données ventilées disponibles par territoire à travers les services de la statistique régional et/ou national. S'il n'y a pas d'information disponible, il est également possible d'obtenir des données directement auprès des villes ou des communes.

## 9 | Communication et benchmarking

L'outil permet la comparaison, l'évaluation et la reconnaissance des communes ayant des réalités similaires dans la localisation des ODD. Le suivi des indicateurs locaux peut revêtir une importance stratégique pour les politiques locales, nationales et internationales.

## 8 | Feedback des communes

Le feedback des communes, des associations, des réseaux et des autres acteurs présents sur le territoire offre la possibilité de perfectionner cet outil. L'accompagnement d'un groupe d'experts, si possible, permet de faciliter l'utilisation des nouvelles technologies et de suggérer de nouvelles applications qui favorisent le processus de localisation.

## 2 | Alignement avec les ODD

Une fois les données identifiées, il faut évaluer la relation entre les indicateurs sélectionnés, les ODD et les dimensions économique, sociale, institutionnelle et environnementale, qui constituent les quatre zones du Mandala.

## 3 | Validation des données

Avant de conclure le processus d'analyse, les données doivent être révisées et validées, afin d'éviter les erreurs d'analyse. Il est recommandé de réviser autant les données que chaque indicateur sélectionné, en prenant en compte sa définition, l'information fournie et sa précision.

## 4 | Préparation des données

Les données choisies s'organisent dans une base de données relationnelle. Il est important de considérer le nom, la fonction, la fréquence, l'origine, les ODD associés et d'autres informations optionnels.

## 5 | Regrouper les Communes

Une analyse de groupe peut identifier et regrouper les communes avec des caractéristiques similaires. L'objectif de cette étape est d'évaluer et de comparer les indicateurs des villes avec des réalités similaires et d'éviter des comparaisons inappropriées.

## 6 | Présentation des résultats

L'outil du diagramme en radar (ou diagramme comparatifs et tableaux) pour chaque commune et indicateur, est présenté sur un site Internet.

## 7 | Mise à jour régulière

Pour garantir la qualité de l'outil, la mise à jour régulière des données est essentielle.

# Comment mettre en œuvre l'outil Mandala ?

## La mise en œuvre de l'outil et l'analyse des données pas à pas

“ La localisation des Objectifs de Développement Durable au niveau territorial est un objectif stratégique pour CGLU car nous sommes convaincus que non seulement ils nous aideront à fournir de meilleurs services aux communautés, mais également qu’ils contribueront à placer le leadership local, ses expériences et ses apprentissages au cœur de l’agenda de développement.

Ce sont ces leçons et d’autres que nous souhaitons partager au Forum Politique de Haut Niveau à l’ONU.

C’est pour cette raison que CGLU est fière de promouvoir avec ses partenaires internationaux de la Global Task Force (GTF), et conjointement à ONU-Habitat, au PNUD et au Local2030, la localisation de l’agenda mondial.

Le Mandala, développé par la Confédération des Municipalités du Brésil, est l’un des nombreux outils que CGLU a utilisé dans ses sessions d’apprentissage, présentant un intérêt particulier pour les associations nationales. Nous espérons partager d’autres outils avec le soutien et la créativité des membres.”

**Emilia Saiz**  
*Secrétaire Générale de CGLU*

Élaborée par



En partenariat avec



Avec le soutien de

