

Respuesta y adaptación en tiempos de crisis

La estrategia COVID-19 de la Ciudad de Buenos Aires

Actualizado 04.5.2020

Gobierno de la Ciudad de Buenos Aires
Uspallata 3160, C1437CJL, Ciudad Autónoma de Buenos Aires, Argentina
baglobal@buenosaires.gob.ar
www.baglobal.buenosaires.gob.ar

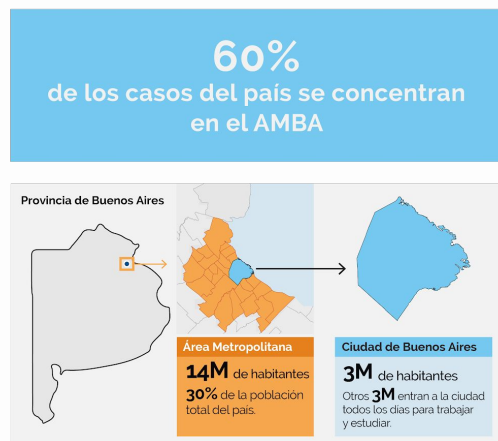


Buenos Aires Ciudad

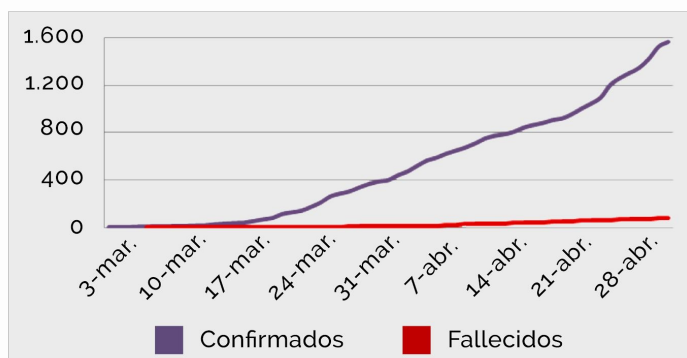


Situación y Contexto

Argentina detectó su primer caso positivo para Covid-19 en la Ciudad de Buenos Aires el 3 de marzo de 2020. Transcurridas apenas dos semanas y media, el Gobierno nacional y el Gobierno de la Ciudad de Buenos Aires ya habían emitido más de 100 decretos y medidas, incluidas restricciones de movilidad, cuarentena obligatoria en hoteles para ciudadanos repatriados, trabajo remoto para trabajadores no esenciales, escuela en línea para estudiantes de todas las edades, refuerzos del sistema de salud, asistencia para personas mayores y cuarentena nacional desde el 20 de marzo.



Casos confirmados y fallecidos en la Ciudad de Buenos Aires



Fuente: Elaboración propia en base a la actualización de casos diaria del GCBA

Actualmente, la Ciudad de Buenos Aires se encuentra en una etapa avanzada de la cuarentena, con controles más estrictos, uso obligatorio de tapabocas en la vía pública y testeos descentralizados. El cumplimiento es alto: en la primera semana del aislamiento obligatorio, se registró una reducción del 95% en el uso del automóvil, hubo un 99% menos de pasajeros en el metro y un 73% menos de vehículos que ingresaron a la Ciudad.

Al 04 de mayo de 2020, el total de casos confirmados de Covid-19 en Argentina es de 4.887 y 260 fallecimientos. De ellos, 1.753 casos y 78 fallecimientos se localizan en la Ciudad de Buenos Aires.

Con el tiempo a favor, la Ciudad pudo prepararse para la pandemia que eventualmente iba a afectarla, e implementar medidas críticas más temprano que tarde. La curva actual de contagios se ubica por debajo del patrón esperado inicialmente, tanto en lo relativo al número de casos, como respecto del momento proyectado como el "pico" de propagación de la enfermedad.

Adaptación rápida del Gobierno de la Ciudad frente a la crisis

Como para todas las capitales globales, el desafío para Buenos Aires era anticiparse y adaptarse rápidamente a este nuevo escenario. Contener el brote y garantizar la seguridad de todos los ciudadanos se convirtió en la prioridad número uno de la Ciudad.

A tal fin, el Gobierno de la Ciudad ha implementado una **Estrategia Sanitaria de Supresión**, la cual tiene como objetivo principal aplanar la curva de contagios e implica: **cuarentena obligatoria para aplanar la curva; detección temprana y aislamiento de casos positivos; protección de las personas mayores.**

Pero además, para contener rápidamente la pandemia y asegurar el distanciamiento social sin resignar **calidad de vida** de sus ciudadanos, Buenos Aires puso en marcha una batería de iniciativas innovadoras, que emanan de los activos que la definen como una capital global - **talento, diversidad y creatividad**.

En términos de salud, esto se puede ver, por ejemplo, en cómo la Ciudad está utilizando la tecnología y la innovación para diversificar los canales de atención y aumentar la capacidad del sistema de salud. También, Buenos Aires se destaca por el desarrollo de políticas específicas para brindar un cuidado especial a las personas mayores; por el empleo de habitaciones de hoteles de la Ciudad para aislar repatriados y proveer de camas para casos leves y poblaciones vulnerables; por la puesta en marcha de un portal en línea que nuclea los mejores contenidos culturales de la Ciudad para toda la familia, entre muchas otras acciones.

Más de una década de planificación rigurosa, monitoreo y formulación de políticas basadas en evidencia, así como las competencias en salud, transporte, seguridad y educación, le permitieron al Gobierno adaptarse rápidamente, reasignar recursos y desarrollar respuestas coordinadas y consistentes.

El Gobierno se reorganizó en **mesas de trabajo transversales** para la gestión de la crisis, de gobierno y del "día después". Estas mesas, a su vez, reportan una **mesa de políticas estratégicas** que se reúne diariamente. Con un flujo constante de información entre ellas, todas las decisiones se toman basadas en datos científicos, observando lo que hacen otras ciudades del mundo y manteniendo un diálogo permanente con el sector privado y la sociedad civil.



Diálogo permanente con el sector privado, la sociedad civil y la comunidad académica

La Ciudad de Buenos Aires está trabajando "codo a codo" con empresas, ONGs y universidades para coordinar y fortalecer la colaboración en múltiples iniciativas. Éstas incluyen desde donaciones directas y apoyo en territorio para poblaciones vulnerables, hasta la facilitación de calificaciones educativas y el desarrollo conjunto de soluciones para impulsar el "encendido" gradual de la Ciudad cuando se active el desconfinamiento.

Acciones de las mesas de trabajo

- **Salud**

En línea con la Estrategia de Supresión, los sistemas de salud de la Ciudad de Buenos Aires fueron reestructurados con el objetivo **aumentar la capacidad instalada** y **diversificar los canales de atención**.

Para aumentar la capacidad, la Ciudad incorporó más de **300 camas de cuidados intensivos**, sumó otras **600 camas de internación general** y **790 camas en centros de aislamiento**, e instaló **18 unidades febriles de emergencia** fuera de los hospitales para detectar pacientes con síntomas de Covid-19.

Además, se pusieron a disposición más de **5.500 habitaciones en 80 hoteles** para albergar a ciudadanos repatriados para que cumplan la cuarentena obligatoria de 14 días como parte de una política de reubicación en hoteles para mantener los casos potenciales separados de la población en general. Más de 20.000 argentinos han sido repatriados desde principios de marzo. El 5% de los más de 6.000 residentes de la ciudad repatriados que fueron puestos en cuarentena en hoteles dieron positivo para Covid-19. La ubicación en hoteles para autoaislamiento ha evitado al menos mil casos más en la ciudad.

Ya que los ciudadanos repatriados ahora están regresando a sus hogares, más de 2.000 de esas camas en habitaciones de hotel se destinarán a atender casos leves y personas mayores.

Por otra parte, para **diversificar los canales de asistencia** y reducir la presión sobre los servicios tradicionales de respuesta a emergencias, la Ciudad actualizó su **chatbot de WhatsApp "Boti"**. Recurriendo a la inteligencia artificial, Boti pre-identifica casos sospechosos a partir de una serie de preguntas sobre los síntomas e historia epidemiológica de la persona que realiza la consulta. Los posibles casos de coronavirus son derivados a la UFU más cercana al domicilio del paciente.

A la fecha, Boti ha recibido más de **186.700 consultas**, con una tasa de respuesta hasta cinco veces más rápida que la línea de respuesta telefónica de emergencia tradicional, la cual también se ha reforzado.



- **Plan Integral para las Personas Mayores**

En este momento, la prioridad central del Gobierno de la Ciudad es brindar un cuidado especial a los ciudadanos mayores. Las personas mayores representan el grupo de mayor riesgo de la COVID-19. De los fallecidos en el mundo, 8 de cada 10 son mayores de 70 años.

Con este fin, se vienen impulsando políticas específicas para las personas mayores que viven solas, para las que están en casa con sus familias y las que residen en barrios vulnerables.

Al día de hoy, más de **38.000 voluntarios se han inscripto en el programa "Mayores Cuidados"**. Esta red colaborativa brinda atención y asistencia las 24 horas, particularmente a aquellas personas mayores que viven solas, colaborando en la compras de alimentos y medicamentos, resolviendo necesidades esenciales y trámites. Las personas mayores con voluntario asignado ascienden actualmente a más de 10.200.

Asimismo, el Gobierno ha establecido **acuerdos y protocolos adicionales** para garantizar que las familias y los encargados de edificios también puedan proporcionar alimentos y atención a las personas mayores.

Por otro lado, apuntando a aquellas personas mayores cuya condición social les impide cumplir el aislamiento en sus hogares, la Ciudad incorporó más de **1.600 plazas en centros comunitarios, hoteles y geriátricos** con atención gerontológica y acompañamiento psicosocial. Esto permite el distanciamiento social de las personas mayores en barrios con alta densidad poblacional y asegura la atención fuera de sus hogares.

A medida que se acerca el invierno, se está llevando a cabo un **programa público de vacunación** contra la gripe y el neumococo para personas mayores de 65 años en **80 centros extrahospitalarios** de toda la Ciudad. Más de 170.000 personas ya han recibido sus vacunas.

- **Servicios Esenciales**

Educación

El talento es la mayor ventaja competitiva de Buenos Aires. La Ciudad se distingue en la región y en el mundo por la calidad y cantidad de capital humano calificado, y por su capacidad para generar, atraer y retener talento. Este liderazgo es el resultado de una oferta educativa de calidad en todos los niveles y una alta capacidad para transformar esa calidad educativa en un ecosistema emprendedor vibrante.

Con el horizonte puesto en preparar a niños y jóvenes para las nuevas tecnologías y los trabajos del mañana, desde hace más de 10 años el Gobierno de la Ciudad de Buenos Aires viene realizando una inversión sostenida en infraestructura tecnológica, capacitaciones docentes y entrega de dispositivos a estudiantes.

Ésto le permitió a la Ciudad adaptar rápidamente su sistema educativo, cuando se decretó la suspensión de las clases presenciales en los niveles primario y secundario (el día 13 desde el "caso cero" en Argentina).



Así, Buenos Aires estableció una **plataforma educativa en línea, "Mi Escuela"**, junto con un canal de atención telefónica y chat virtual - **Comunidad Educativa Conectada (CEC)** - que ayuda y acompaña en tiempo real a familias y docentes.

Mi Escuela nuclea a todos los actores del sistema educativo de la Ciudad y contiene más de **5.000 herramientas didácticas y actividades** para el aprendizaje en el hogar. Las tasas de participación superan el 99%, con **74.300 ingresos diarios** y más de **126.700 descargas** hasta la fecha. CEC ha registrado más de **74.500 interacciones** desde su lanzamiento. También, más de 10,000 estudiantes pueden ahora tomar exámenes en línea.

Además, dado que las escuelas en Argentina se destacan por tener una misión social más amplia, se están distribuyendo más de **420.000 Canastas Educativas Nutritivas** a niños de escuelas en sitios vulnerables, así como equipos tecnológicos y materiales escolares impresos para ayudarlos a continuar estudiando. Cada dos semanas, **1.200 escuelas** reciben canastas de alimentos para **300.000 estudiantes**, mientras que las guarderías de la Ciudad para niños de 0 a 3 años han triplicado sus provisiones de alimentos, para llegar a más de 34.200 niños.

Poblaciones vulnerables

En el contexto de la pandemia, la Ciudad de Buenos Aires ha fortalecido sus iniciativas de asistencia social, económica e integración urbana para poblaciones vulnerables y en riesgo.

A 470 comedores comunitarios se les aumentó la provisión de alimentos en un tercio; las iglesias y clubes locales se han convertido en lugares de resguardo; se suspendieron los pagos de nuevos hogares para cientos de familias en barrios vulnerables; a los emprendedores locales se les ofrece capacitaciones y apoyo para adaptar su sistema de ventas al modo virtual.

33 centros de inclusión social y otros 7 nuevos paradores brindan camas, alimentos, duchas y actividades de ocio, respetando el distanciamiento social, para las personas sin hogar de la Ciudad. El programa "Buenos Aires Presente" ha aumentado su capacidad y cuenta ahora con más de 100 personas y 60 equipos trabajando durante las 24 hs, para ayudar a las personas en situación de calle.

La Ciudad reforzó su capacidad de atención a víctimas de violencia de género a través de la línea telefónica 144 y el chat virtual "Boti", además de continuar ofreciendo refugios y casas de medio camino para las mujeres y sus hijas/os que sufren o hayan sufrido alguna situación de violencia.

También, se aseguró la **continuidad de los programas y dispositivos sobre salud sexual y reproductiva**, y se están implementando diversas acciones a fin de reducir y redistribuir la sobrecarga de trabajo de las mujeres en sus hogares.

Transporte y Seguridad

En la Ciudad de Buenos Aires, se han mantenido **servicios mínimos de transporte público con horarios estandarizados reducidos**. Todas las unidades están sujetas a una rigurosa limpieza y desinfección. Se están llevando a cabo campañas masivas de información pública sobre higiene personal y recomendaciones para evitar el transporte público siempre que sea posible.



En autobuses, metro y trenes se establecieron **marcas de distanciamiento social** entre los asientos. Los pasajeros y el personal de transporte deben **usar tapabocas en todo momento**, y se están realizando **controles de salud** en los centros de trasbordo más concurridos. Por ejemplo, en la estación de Constitución se utilizan cámaras térmicas para medir la temperatura de los pasajeros.

Para moverse por la Ciudad, los **vehículos privados requieren de permisos** que se emiten online. Además, se han dispuesto rigurosos **controles en los ingresos a la Ciudad**, con 13 accesos generales con carriles segregados y 20 accesos exclusivos para el transporte público, el transporte logístico y el personal médico. No se cobran peajes.

- **Vida en Casa**

La Ciudad de Buenos Aires es reconocida internacionalmente por su calidad de vida, su oferta cultural vibrante y ecléctica, y el talento y la calidez de sus ciudadanos. Como todos estos elementos son una parte integral de la identidad de la Ciudad, resulta particularmente importante que estén protegidos y sean promovidos tanto como sea posible durante el período de aislamiento.

Por eso, el Gobierno de la Ciudad está impulsando múltiples iniciativas vinculadas al bienestar, la contención y el entretenimiento en el hogar de los ciudadanos de todas las edades.

Cultura en Casa es un ejemplo exitoso de este último. Se trata de una plataforma en línea que ofrece contenido cultural de calidad, y les permite a los ciudadanos disfrutar en sus casas desde obras de teatro, ópera y ballet, hasta visitas a museos y galerías, audiolibros y series de televisión. Desde su lanzamiento, la plataforma ha registrado más de **2,5 millones de visitas**.

Considerando tal demanda de contenido cultural, Buenos Aires ha decidido, además, impulsar el intercambio cultural con otras ciudades del país y del mundo. Así por ejemplo, se encuentran disponibles en la plataforma de la Ciudad **contenidos culturales de la Ciudad de México**.

- **Comunicación y Medios**

En el marco de la pandemia mundial por COVID-19, el Gobierno de la Ciudad de Buenos Aires está implementando una **Estrategia de Comunicación 360°**, priorizando la temática en cada área de comunicación.

Se trata de una estrategia **transversal y dinámica**, que se basa en la **anticipación**. Las medidas son explicadas a la ciudadanía antes de llevarlas a cabo. Los casos y desarrollos se anuncian previamente a que sean recogidos por la prensa. Se comunican los resultados de las acciones de la Ciudad, como la reducción en el uso de los servicios de transporte público, para que las personas sepan que sus esfuerzos son valiosos y que toda la comunidad está cumpliendo con las disposiciones.

Además del despliegue de amplias campañas de información pública sobre higiene personal, información sobre el coronavirus, distanciamiento social y cuidado de personas mayores, la comunicación de la ciudad también se han centrado en alentar la participación ciudadana en la atención y asistencia de los más necesitados, y en desarrollar e incorporar nuevas plataformas de comunicación, como la nueva plataforma de educación digital, Mi Escuela, o el uso de TikTok para generar conciencia entre las personas más jóvenes. .



Así, se han realizado **18 videoconferencias del Jefe de Gobierno** con más de **100 periodistas**; más de **20 conferencias de prensa**, **74 entrevistas del Jefe de Gobierno** y más de **500 entrevistas del Vicejefe de Gobierno, Jefe de Gabinete y Ministros**.

Además, la Ciudad está realizando una amplia difusión de las medidas por COVID-19 en medios, a través del envío de **2 informes de situación diarios** y de **2 conferencias semanales del Ministro de Salud**.

Finalmente, los medios públicos se pusieron al servicio de la lucha contra el coronavirus, no solo en cuanto a difusión y prevención, sino también respecto de los contenidos educativos, culturales y programación para personas mayores.

Encendido gradual de la Ciudad y el Nuevo Orden

La Ciudad de Buenos Aires está trabajando en un plan de reversión de levantamiento escalonado de restricciones, con protocolos especiales para cada sector. Este proceso de reversión de políticas está determinado por la velocidad del contagio, la capacidad del sistema de salud y un cuidadoso análisis del impacto en los sectores económico y sus capacidades. Además, se conformó un espacio de diálogo junto a expertos del sector privado, la sociedad civil y la academia, para diseñar y pensar la nueva realidad post pandemia.

