

**VERSIÓN
PROVISIONAL**
PRESENTADA AL BUREAU EJECUTIVO
QUIEN RECOMIENDA SU ADOPCIÓN
POR EL CONSEJO MUNDIAL

CGLU

PRIORIDADES

ESTRATÉGICAS

2016-2022

RESUMEN

EJECUTIVO

Asegurar que las prioridades y experiencias de nuestros miembros sean fundamentales para la implementación de los objetivos globales

Proximidad

CGLU engloba a los gobiernos de **proximidad**, aquellos que tienen una responsabilidad más ligada a la vida diaria de los ciudadanos. En el trabajo de los gobiernos locales y regionales todos los asuntos se entrelazan, y las prioridades deben definirse teniendo en cuenta su impacto en los territorios locales y la población residente. La experiencia en todo el mundo muestra que cualquier cambio que suponga un impacto en la población a nivel local presenta un desafío ante los gobiernos locales y regionales más allá de un enfoque sectorial: les insta a movilizar actores, a fomentar un crecimiento y un desarrollo inclusivos y a exigir más eficiencia a otras esferas de gobierno.

Descentralización

Los gobiernos locales demuestran diariamente el potencial de la acción basada en la proximidad para contribuir a resolver los principales desafíos globales. CGLU cree que el desarrollo y mejora de las condiciones de vida de la gente debe tener lugar principalmente a nivel local. Por esta razón CGLU se esfuerza por promover y consolidar la **descentralización** como una forma de democratizar y modernizar la gestión pública a todos los niveles. Es por ello también que CGLU defiende el **autogobierno local** como requisito para la verdadera participación de la población en la gestión de sus propios asuntos.

Liderazgo político

Para poder lograr estos objetivos, CGLU debe mostrarse **flexible** y basarse en su **liderazgo político** sólido para garantizar que estos valores estén ampliamente extendidos entre los miembros y para generar impulso en el debate general sobre buena gobernanza. En esta era de redes globales, CGLU, como red global de gobiernos locales y regionales, debe ampliar sus contactos y permitir intercambios fuera de la membresía. Debe basarse en el conocimiento y la información tanto a nivel local como global para tener acceso a perspectivas diversas.

Las **Prioridades Estratégicas de CGLU 2010-2016** reclamaban que CGLU debía ser más proactivo a la hora de establecer agendas. Tenían como objetivo que los gobiernos locales y regionales se convirtieran en un actor ampliamente respetado en la escena internacional para que su visión pudiera inspirar y alimentar la definición y la implementación de las agendas globales sobre cuestiones que tuvieran influencia en la vida de sus comunidades.

Global Taskforce de Gobiernos Locales y Regionales

Con el **Global Taskforce de Gobiernos Locales y Regionales**, facilitado por CGLU, desempeñando un papel clave en las negociaciones para la Agenda 2030 y Hábitat como mecanismo de consulta, así como con la consolidación del **Observatorio Global sobre la Democracia local y la Descentralización**, la Organización ha alcanzado sus metas durante los últimos 6 años.

Asamblea Mundial de Gobiernos Locales y Regionales

Asimismo, la notable presencia de representantes políticos en la **Asamblea Mundial de Gobiernos Locales y Regionales** en la Conferencia de Hábitat III; el alto nivel de participación de funcionarios de Naciones Unidas, entre los que se contaron el Secretario General, el Presidente de la Asamblea General y el Secretario General de la Conferencia, y la inclusión de la Asamblea en el documento final de Hábitat III son importantes signos del reconocimiento de la importancia de los gobiernos locales y regionales para la comunidad internacional. Por otro lado, la Asamblea demostró la representatividad y el poder de convocatoria de CGLU.

Compromiso y Agenda de Acción de Bogotá de 2016

Nuestro Manifiesto de la Ciudad de 2030 en México presentó un panorama de lo que las autoridades locales y regionales de todo el mundo debían conseguir para sus ciudadanos y guió el trabajo de la organización en relación con la agendas 2030 y la Nueva Agenda Urbana. Actualmente es el **Compromiso y Agenda de Acción de Bogotá de 2016** el que establece las áreas de prioridad para alcanzar los Objetivos Globales (ODS) y para habilitar el entorno propicio citado en el documento final de Hábitat III.

Aprendizaje, implementación y un seguimiento

Tras un periodo de negociaciones de objetivos comunes, llega el momento de movilizar a la membresía de CGLU hacia una **implementación y un seguimiento** con perspectiva territorial. Es la hora de garantizar una acción sincronizada que demostrará nuestro valor añadido como red y de incrementar nuestro potencial como red de aprendizaje bajo el liderazgo político activo de todos los tipos de miembros (grandes o pequeños, ciudades, regiones y asociaciones) de todo el mundo.

Las ambiciosas agendas que la comunidad internacional ha logrado constituir en los últimos cinco años, y el reconocimiento del papel de los gobiernos locales a nivel internacional contrasta dramáticamente con las incipientes tensiones domésticas entre gobiernos locales y nacionales, y con una tendencia por parte de los Estados de cerrar fronteras y de recortar el alcance de los sistemas multilaterales.

Estrategia

La **estrategia 2016-2022** debe potenciar la capacidad de CGLU de continuar facilitando la representación de los gobiernos locales y regionales a escala internacional; garantizar que la perspectiva y la experiencia locales se incluye dentro del seguimiento de la implementación de las agendas globales de desarrollo; fortalecer la capacidad de diálogo de nuestros miembros con sus interlocutores nacionales y consolidar la red de aprendizaje en todo el mundo; y fomentar la cooperación descentralizada a la vez que incrementamos la capacidad de la red de actuar sincronizadamente con unos partenariados y una apropiación renovadas que asegurarán su viabilidad.

"Localización" de la agenda global de desarrollo

CGLU puede mostrar su valor añadido, reunir a la extensa base de su membresía y atraer nuevas alianzas demostrando su peso a la hora de vincular las agendas globales con las locales. Implementar los objetivos globales mediante la aplicación del Compromiso de Bogotá; es lo que denominamos la **"localización" de la agenda global de desarrollo**.



IMPLEMENTACIÓN

Fomentar, identificar y destacar los esfuerzos positivos a la hora de alcanzar las agendas globales a nivel local y territorial por parte de los miembros de CGLU. También cabe **sensibilizar** a los gobiernos locales y regionales acerca de los objetivos globales para que puedan implementarlos.

APRENDIZAJE

Mediante la formación, la creación de una cultura de aprendizaje en toda la Organización y fomentar la **cooperación descentralizada** como elemento clave para los programas de cooperación y desarrollo internacional.

FORTALECER LA RED DE CGLU

Promover la participación política, crear nuevas herramientas de acción sincronizada, renovar las alianzas con los diferentes actores y asegurar una apropiación compartida con las diferentes partes de la membresía.

CONTROL Y SEGUIMIENTO

Alimentar los datos locales y regionales y las experiencias a los foros globales. Esta **perspectiva local** puede complementar los informes de los gobiernos nacionales y ayudar a moldear las políticas y acciones futuras.

REPRESENTACIÓN

Amplificar la voz de los territorios a nivel internacional, promover un mayor apoyo y reconocimiento nacionales e internacionales del papel de los gobiernos locales y regionales en la realización de las agendas globales.

PRIORIDADES ESTRATÉGICAS 2016-2022

Asegurar que las prioridades y experiencias de nuestros miembros sean fundamentales para la implementación de los objetivos globales

Tras años de intensas actividades de promoción, los logros de CGLU y sus miembros en la agenda internacional son dignos de celebración. En los próximos años, CGLU deberá reinventarse para seguir cumpliendo sus objetivos, apoyando a los miembros a la hora de influir, aplicar y controlar el cumplimiento del Compromiso de Bogotá y de las agendas globales.

La principal conclusión de las consultas entre los miembros y los asociados de CGLU es que las prioridades políticas manifestadas en el Compromiso de Bogotá, y que han estado en el punto de mira desde la creación de CGLU, siguen siendo pertinentes, pero es necesario profundizar en el debate político y traducirlas en acciones concretas.

También es evidente que la agenda proactiva de los gobiernos locales y regionales recogida en el Compromiso de Bogotá no puede comprenderse ni desarrollarse fuera del marco internacional que ofrecen las agendas de desarrollo internacional a las que hemos contribuido. Por último, está claro que CGLU debe centrarse en facilitar la voz amplificadora de los gobiernos locales y regionales.

CGLU ha tomado la clara decisión de trabajar en colaboración en lugar de en competencia con el cambiante ecosistema internacional de asociaciones de gobiernos locales en las que actúan los miembros de CGLU. Este ecosistema influirá en las realidades y en la estrategia de CGLU para los próximos años.

ÍNDICE

01	<u>EL CONTEXTO INTERNACIONAL</u>	p. 08
-----------	---	-------

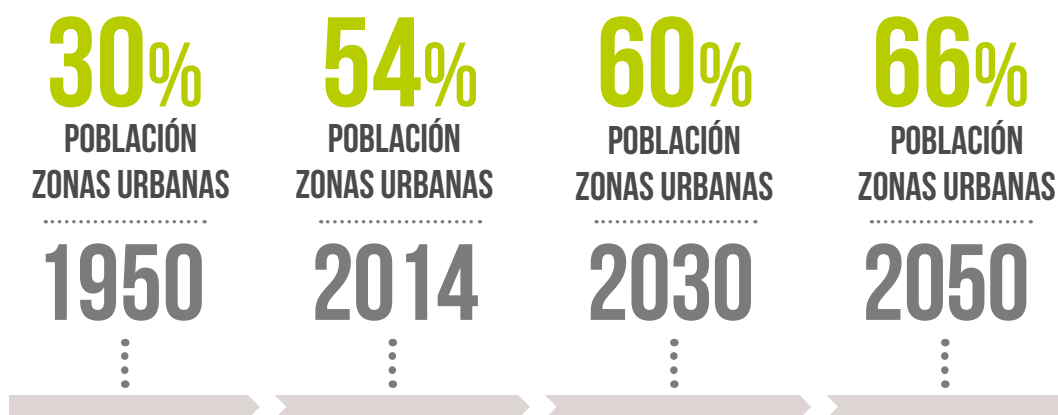
02	<u>EL ECOSISTEMA DE LAS ASOCIACIONES DE GOBIERNOS LOCALES Y REGIONALES</u>	p. 10
-----------	---	-------

03	<u>EL COMPROMISO DE BOGOTÁ: NUESTRA AGENDA POLÍTICA</u>	p. 12
	• Compromisos y acciones territoriales	p. 13
	• Entorno nacional propicio	p. 14
	• Un sitio en la mesa global	p. 14

04	<u>LA AGENDA DE LA RED DE CGLU: LOCALIZACIÓN</u>	p. 16
	• Implementación	p. 17
	• Representación	p. 18
	• Control y seguimiento	p. 19
	• Aprendizaje	p. 20
	• Fortalecer la red	p. 21

01

EL CONTEXTO INTERNACIONAL



En los últimos veinte años desde Hábitat II el mundo ha experimentado cambios significativos. La globalización, las transformaciones en el mercado laboral, el impacto de las nuevas tecnologías y la reducción de la pobreza extrema han venido de la mano de un crecimiento en las desigualdades, el agotamiento de los recursos naturales y de la biodiversidad, y malestar social.

Al mismo tiempo, el crecimiento demográfico y la urbanización han dado nueva forma a nuestras sociedades y al paisaje urbano. La crisis económica mundial que comenzó en 2007 marcó el fin de un ciclo económico. No obstante, si bien es probable que el crecimiento económico a nivel global sea desigual a corto y medio plazo, se espera que las ciudades y sus economías crezcan de modo más regular. **Hoy en día, más de la mitad de la población reside en zonas urbanas.** En 1950 el 30% de la población mundial era urbana, cifra que se vio incrementada a un 54% en 2014 y se prevé que alcance el 60% para 2030 y el 66% para 2050. Tras una primera ola de urbanización entre 1750 y 1950, en la que unas 400 millones de personas pasaron a vivir en entornos urbanos especialmente en el norte global, el actual proceso, conocido como segunda ola de urbanización que comenzó en 1950, afecta

primordialmente al sur global. En menos de un siglo, cerca de 4 mil millones de personas se han urbanizado.

EL RITMO DE CAMBIO AUMENTARÁ EN LAS PRÓXIMAS DOS O TRES DÉCADAS.

De acuerdo con las Perspectivas Mundiales de Urbanización de Naciones Unidas de 2014, el crecimiento de la población conllevará un aumento de 2.400 millones de residentes urbanos a mediados de este siglo (de 3.900 a 6.300 de una población total prevista, urbana y rural, de 9.700 millones). Las regiones del mundo que son predominantemente rurales pasarán a ser sociedades urbanas.



DURANTE EL PRÓXIMO MEDIO SIGLO SE PONDRÁ EN MARCHA UN NUEVO SISTEMA URBANO GLOBAL.

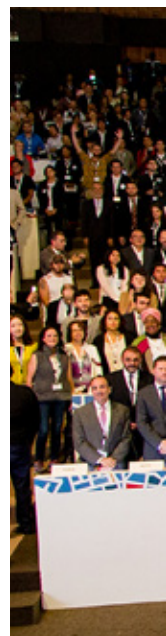
Ésta será una de las mayores transformaciones de la historia. Las zonas urbanas engloban desde pequeñas poblaciones a ciudades intermedias hasta las megaciudades. Actualmente existen 34 megaciudades (con una población superior a 10 millones) en el mundo, una de las cuales, Tokio, alberga a más de 30 millones de habitantes, y de las cuales ocho cuentan con más de 20 millones de personas (Nueva Delhi estaría a la cabeza con 25 millones).

El contexto actual debería considerarse como un momento de oportunidad sin precedentes que requiere medidas audaces, incluida la renovación de los modelos de gobernanza, del contrato social y las prioridades cambiantes de los gobiernos de todos los niveles a fin de resolver las desigualdades.

Los gobiernos locales y regionales necesitarán situarse en el centro del proceso político público y convertir los ideales normativos en políticas concretas e inversiones prácticas que transformarán los asentamientos humanos en la primera fuerza de una nueva era sostenible. Existe un consenso general en que las respuestas obtenidas en los asentamientos humanos y en los territorios allanarán el camino para las soluciones globales.

02

EL ECOSISTEMA DE ASOCIACIONES DE GOBIERNOS LOCALES Y REGIONALES



El mapa de las asociaciones de gobiernos locales y regionales es extremadamente vasto y diverso. Las redes existentes son diversas en términos de alcance, representación, capacidad y recursos, y se crean nuevas redes y plataformas con regularidad, con perspectivas de sostenibilidad variables.

Una nueva tendencia está emergiendo de la academia, en la que vemos que los investigadores urbanos buscan convertirse en innovadores urbanos o activistas proponiendo proyectos de representación política.

El sector privado y las organizaciones filantrópicas también están creando organizaciones y proyectos público-privados que abren oportunidades de acción a nivel local pero al mismo tiempo pueden socavar el papel del sector público y la rendición de cuentas democrática.

Al mismo tiempo, las instituciones internacionales establecen contactos ad hoc con las ciudades y las redes de gobiernos locales, en muchos casos mezclando la representación individual y los intereses colectivos de un electorado.

En este contexto, que fue discutido por el Consejo Mundial en 2014, CGLU, con su vocación universal y generalista, ha sido claramente capaz de mantener su papel de representación política democrática de los gobiernos locales y regionales en el ámbito internacional.

El reconocimiento de la Unión Europea del papel clave que los gobiernos locales deben desempeñar en el desarrollo y la confianza invertida en CGLU a través del Partenariado Estratégico ha permitido a la red de CGLU mejorar las actividades desarrolladas en el marco de las prioridades estratégicas 2010-2016.

Además, las importantes repercusiones de nuestras acciones en el proceso posterior a 2015, como la facilitación por parte de CGLU de **la Global Taskforce de Gobiernos Locales y Regionales**, han contribuido tanto a la consolidación de CGLU como a la visibilidad e influencia del conjunto del electorado. Que ha contribuido activamente a dar forma a la agenda internacional.

CGLU ha hecho una elección clara para trabajar a través de la colaboración en lugar de la competencia dentro del ecosistema internacional

Segunda Asamblea mundial de gobiernos locales y regionales en la tercera conferencia de la ONU sobre vivienda y desarrollo urbano sostenible - HABITAT III
16 de octubre de 2016, Quito, Ecuador



Fotografía de UN/Eskinder Debebe

cambiante de las asociaciones de gobiernos locales en las que los miembros de CGLU están activos. Este ecosistema influirá en las realidades de CGLU y en nuestra estrategia para los próximos años.

Después de años intensos de abogacía, CGLU y sus miembros pueden celebrar logros significativos en las agendas internacionales.

En los próximos años CGLU tendrá que reinventarse para ser apto para el propósito, apoyando a los miembros para influir, implementar y monitorear el logro del Compromiso de Bogotá y las agendas globales.

La conclusión principal de las consultas entre los miembros y socios de CGLU es que las prioridades políticas expresadas en el Compromiso de Bogotá y que han estado siempre en el centro del trabajo de CGLU desde su fundación, siguen siendo relevantes pero requerirán profundos debates políticos y transformación en acciones concretas. Además, está claro que la agenda proactiva de los gobiernos locales y regionales reflejada en el Compromiso de Bogotá no puede entenderse ni avanzar sin el contexto internacional

proporcionado por las agendas internacionales de desarrollo a las que hemos contribuido. Finalmente, está claro que la facilitación de la voz amplificada de los gobiernos locales y regionales debe ser el enfoque principal de CGLU.

La nueva Estrategia de CGLU debe abordar los desafíos organizativos y funcionales que el entorno global cambiante provocará a nivel local.

03

EL COMPROMISO DE BOGOTÁ: NUESTRA AGENDA DE POLÍTICAS

Voces
locales
por un
mundo
mejor



Bajo el título "Voces locales por un mundo mejor", CGLU y sus miembros se reunieron en Bogotá para expresar su compromiso con la urbanización sostenible y el desarrollo en nuestro **V Congreso Mundial**. El Congreso pidió que las capacidades de los gobiernos locales y regionales de todo el mundo contribuyan a aumentar las sociedades resistentes, sostenibles y pacíficas.

La Declaración del Congreso, conocida como **El Compromiso de Bogotá y la Agenda de Acción**, se basa en la investigación y las consultas con los gobiernos locales y regionales en el marco del Informe Global sobre Democracia Local y Descentralización (GOLD IV). También se basa en las recomendaciones del Grupo de Trabajo Mundial de Gobiernos Locales y Regionales.

A través del **Compromiso de Bogotá**, CGLU y sus miembros entienden las diversas agendas mundiales de desarrollo y sostenibilidad como una agenda única y universal que requerirá una gobernanza de múltiples niveles y múltiples actores para las ciudades y territorios y que deberá contribuir a un nuevo modelo de desarrollo construido desde los territorios.

En el Compromiso de Bogotá, los miembros de CGLU se comprometen a contribuir a la renovación del **contrato social** para fortalecer la democracia y **promover la participación activa de la sociedad civil en la toma de decisiones políticas**. Se comprometen a promover el diálogo entre las distintas esferas de gobierno para poner las ciudades y las necesidades y realidades territoriales en el centro de las políticas a todos los niveles. Esto requerirá una **gobernanza multinivel** innovadora y la innovación en las finanzas locales y de desarrollo. También pide políticas que contribuyan a **construir comunidades inclusivas y prósperas** y promover nuevos patrones de producción y consumo y **priorizar la sostenibilidad y la resiliencia**.





Compromisos y acciones territoriales

A nivel territorial, los gobiernos locales y regionales desempeñan ahora un papel más importante en la regulación del tejido urbano y de los territorios y en la protección de los bienes comunes.

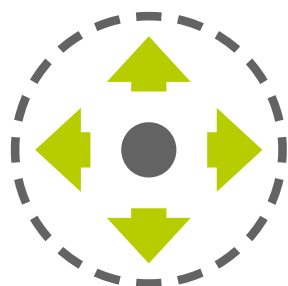
Los líderes locales y regionales deben desarrollar nuevas capacidades y modos de liderazgo para responder y aprovechar las nuevas oportunidades. Necesitan impulsar la participación fomentando una sociedad civil flotante y autónoma que pueda contribuir a la conformación de servicios públicos compartidos, viviendas cooperativas y economías colaborativas y solidarias que contribuyan a un nuevo enfoque de gobernabilidad.

Los gobiernos locales y regionales se enfrentan a la responsabilidad cotidiana de abordar la exclusión socioespacial y promover la justicia social, integrar a los migrantes, prevenir la discriminación y la violencia urbana y proteger los derechos sociales para garantizar la prosperidad y el bienestar. Los gobiernos locales y regionales deben liderar el camino hacia la implementación del Derecho a la Ciudad.

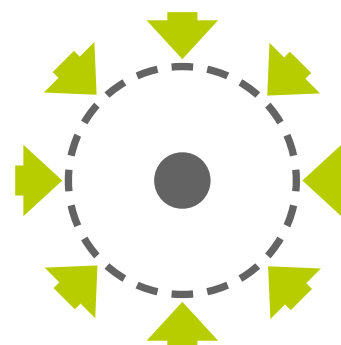
CGLU debe aprovechar aún más la planificación urbana y territorial integrada para dar forma al futuro de las ciudades y territorios que necesitan para garantizar el acceso a infraestructuras de calidad y resilientes y servicios básicos para todos. Ciudades y territorios más verdes son la clave para un futuro sostenible. Los gobiernos locales y regionales deben avanzar hacia patrones de producción y consumo sostenibles y actuar para mitigar y adaptarse al cambio climático.

Los gobiernos locales y regionales deben tener los poderes y recursos políticos necesarios para controlar las palancas de desarrollo económico y aprovechar una transformación en curso de la economía global para impulsar el desarrollo económico endógeno.

Por último, pero no menos importante, la cultura es un elemento vital de la ciudadanía, la integración y la coexistencia. Debe ser visto como el cuarto pilar del desarrollo sostenible. Todos los ciudadanos tienen derecho a la cultura. Ciudades y territorios deben promover políticas culturales activas.



ACCIÓN NACIONAL



ACCIÓN INTERNACIONAL



Entorno nacional propicio

El liderazgo local sólo florecerá si existe un entorno nacional propicio para los gobiernos locales y regionales con marcos legales y recursos adecuados, así como una transformación de enfoques de arriba hacia abajo. Además, sólo puede tener éxito si se aborda urgentemente la desigualdad de descentralización que se observa en muchos países y regiones.

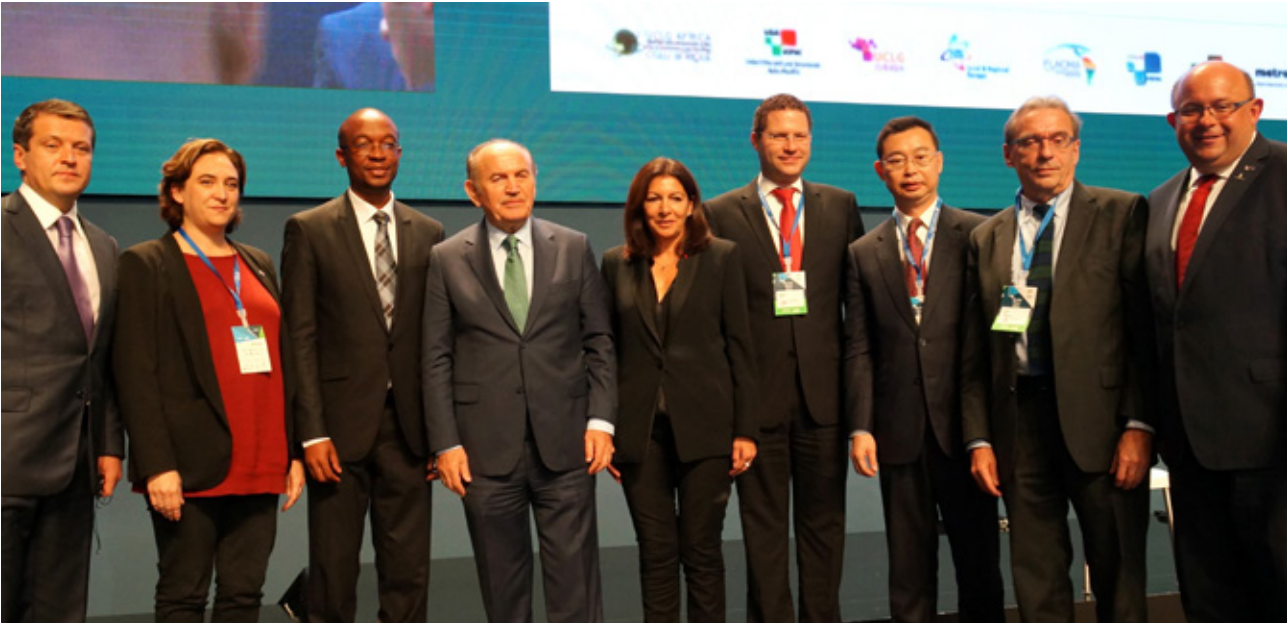
Es necesario renovar los marcos institucionales para promover una gobernanza compartida y una descentralización eficaz, basándose en la gobernanza multinivel. Consultas reforzadas para el desarrollo coherente de políticas a nivel nacional.

Un Asiento en la Mesa Global

Para que las políticas y acuerdos mundiales aprovechen adecuadamente la experiencia y el compromiso locales, es necesario cambiar el lugar de los gobiernos locales y regionales en la formulación de políticas internacionales. Deben formar parte de una consulta estructurada como grupo constituyente mundial reconocido y organizado, en lugar de someterse a procesos de consulta ad hoc. Hay que reconocer los esfuerzos de los gobiernos locales y regionales para organizar y producir contribuciones informadas.

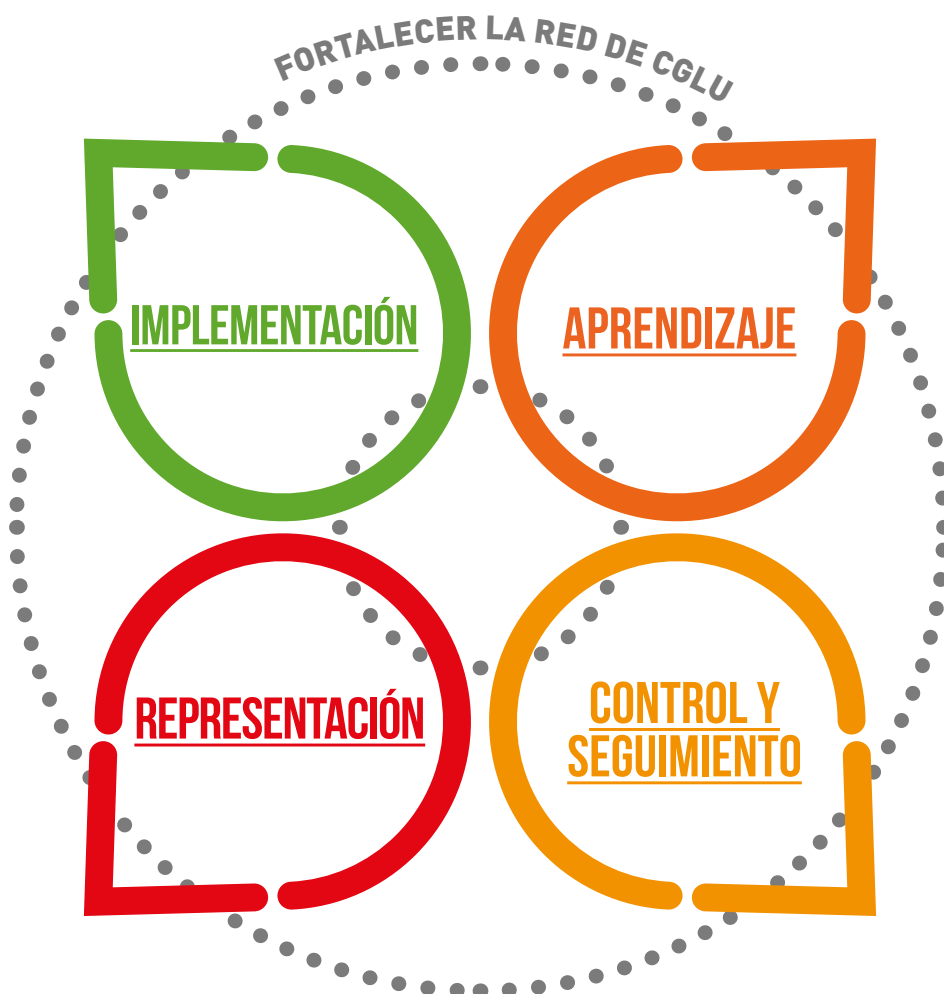
El modelo actual de financiación no responde a las necesidades de la mayoría de las ciudades y territorios existentes y emergentes. Una asociación mundial para la vivienda urbana, la financiación de servicios básicos locales y la financiación de infraestructuras podría movilizar a representantes de instituciones financieras nacionales e internacionales, bancos regionales de desarrollo, inversores institucionales, donantes y líderes subnacionales.

Además, los gobiernos locales y regionales deben aprovechar su legado de cooperación descentralizada y solidaridad internacional para compartir sus conocimientos sobre cómo afrontar los desafíos mundiales (por ejemplo, el cambio climático, la prevención de riesgos, la consolidación de la paz y la cooperación para el desarrollo) El nivel local (por ejemplo, la integración de los migrantes, la mediación de la globalización económica y la promoción de la cooperación cultural).



04

AGENDA DE LA RED DE CGLU: LOCALIZACIÓN



CGLU puede demostrar mejor su valor añadido y reunir la base más amplia de sus miembros y atraer nuevas asociaciones demostrando su capacidad para vincular las agendas globales y locales. La implementación de los objetivos globales a través de la aplicación del Compromiso de Bogotá es lo que llamamos la **"localización" de la agenda global de desarrollo**.

La localización permitirá a CGLU mantener el ímpetu y el perfil que ha alcanzado internacionalmente en los últimos años, al tiempo que fortalece las relaciones entre sus miembros y mejora el intercambio de experiencias y aprendizaje.

Para UCLG, la localización no es el paracaidismo de los objetivos globales en contextos locales. La localización significa implementar agendas locales en ciudades y territorios para lograr metas locales y globales. Más que un proceso técnico, **la localización es un proceso político** basado en el aprovechamiento de oportunidades, prioridades e ideas locales. La democracia local y el liderazgo local son herramientas vitales para impulsar las agendas locales de una manera que esté enraizada en las realidades culturales, sociales, ambientales y económicas de cada territorio.

IMPLEMENTACIÓN

Fomentar, identificar y destacar los esfuerzos positivos a la hora de alcanzar las agendas globales a nivel local y territorial por parte de los miembros de CGLU.

MOTIVACIÓN

Fomentar, **identificar y destacar los esfuerzos positivos** a la hora de llevar a cabo políticas a nivel local y territorial por parte de los miembros de CGLU.

Mostrar **los vínculos entre la acción diaria local y los objetivos globales**, así como el impacto de las agendas globales en los territorios, supondrán un hito fundamental en el trabajo de CGLU y contribuirá en gran medida a mejorar la implementación.

La promoción de una dimensión local en los programas impulsados internacionalmente y asegurar que se incluyan los programas piloto de los gobiernos locales y regionales contribuirá a la consecución de las agendas universales que se acordaron en 2015 y 2016.

Si bien los miembros de CGLU llevarán a cabo la implementación sobre el terreno, la red puede contribuir mediante la creación de **proyectos piloto y el desarrollo de herramientas** de uso local y territorial.

LEGADO DE LA IMPLEMENTACIÓN

Instrumentos para respaldar la implementación en los territorios; programas internacionales con acciones a nivel local y nuevos programas de cooperación descentralizada.



- > Documentar prácticas de los miembros
- > Apoyar a los proyectos piloto
- > Identificar oportunidades de financiamiento para apoyar a los miembros
- > Apoyar a las actividades de cooperación descentralizada desarrolladas por los miembros
- > Promocionar para el desarrollo de programas de apoyo a la localización para los miembros de CGLU

REPRESENTACIÓN

Aumentar la visibilidad y la influencia de los gobiernos locales y regionales a escala global. Amplificar su voz y destacar sus prioridades, retos y logros en relación con las agendas globales y con el Compromiso de Bogotá.

MOTIVACIÓN

Existe un consenso general entre las redes de gobiernos locales y regionales de que, tras la exitosa edición de la **Segunda Asamblea Mundial**, tanto la Asamblea, como foro político, como el Grupo de Trabajo Global, como mecanismo técnico de consulta, pueden seguir desempeñando un papel importante a la hora de potenciar la acción conjunta.

Además de para realizar el seguimiento de los procesos políticos, el **Global Taskforce** también podría servir como laboratorio de intercambio de políticas en el que las redes de gobiernos locales y regionales puedan compartir impresiones sobre las áreas prioritarias identificadas por los miembros.

Por otro lado, sería posible presentar aportaciones políticas en ámbitos políticos específicos liderados por diferentes miembros y convocar sesiones especiales de la Asamblea Mundial en los momentos convenientes.

LEGADO DE LA REPRESENTACIÓN

Mayor visibilidad para los gobiernos locales y regionales; un Global Taskforce consolidado y el reconocimiento de la Asamblea Mundial de Gobiernos Locales y Regionales, facilitada por CGLU y con la participación activa de otras redes de gobiernos locales y regionales; el reconocimiento como mecanismo consolidado de representación para el colectivo; y un conjunto de recomendaciones bien concebido para la futura definición de la siguiente fase de la Agenda de Desarrollo Global.



- > Facilitar análisis, documentos temáticos y propuestas concretas para la implementación de las agendas globales de desarrollo.
- > Apoyar a la participación de las Secciones de CGLU y de la membresía en foros regionales, así como apoyo a la participación de las asociaciones de gobiernos locales (LGAS) en diálogos nacionales para la localización de las agendas globales de desarrollo.
- > Organizar un diálogo con representantes de la sociedad civil en torno a la temática de la implementación de las agendas globales de desarrollo.
- > Implicar a la sociedad civil, la academia y otros actores clave en el proceso de la implementación de estas agendas, para compartir la responsabilidad y asegurar una gran alianza y consenso.
- > Facilitar la convocatoria de la Asamblea Mundial de Gobiernos Locales y Regionales y asegurar una representación diversa e intercambios entre los miembros y socios del Global Taskforce de Gobiernos Locales y Regionales.

SEGUIMIENTO Y PRESENTACIÓN DE INFORMES

Mejor información coyuntural y casos documentados que evalúen e ilustren las contribuciones de los miembros de CGLU al proceso de implementación de las agendas globales de desarrollo.

MOTIVACIÓN

El seguimiento de la implementación de las agendas globales no puede contemplarse únicamente desde la perspectiva de los gobiernos nacionales.

Los procesos de seguimiento e información localizados deberían basarse en la experiencia directa y precisa de los gobiernos locales para que puedan 'narrar la historia' de las agendas locales y regionales desde la posición privilegiada de las comunidades, las ciudades y los territorios, y de cómo contribuyen a la implementación de las agendas globales.

Nuestra implicación en el proceso de información es esencial para que puedan ocupar un lugar en la incipiente conversación sobre la implementación de este consenso sobre el desarrollo global. La información y el seguimiento deberían pretender primordialmente: (1) **Promover el diálogo y la colaboración** entre los gobiernos nacionales y subnacionales y (2) **Fortalecer los objetivos y las metas** de la localización como vía para fomentar un enfoque al desarrollo más basado en el territorio que respalde una mayor apropiación por parte de los actores locales.

Se espera que las actividades de redacción de informes sobre la implementación de los ODS y de otras agendas globales funcione en sintonía con las actividades de cooperación, formación y representación de los gobiernos locales y regionales. En este contexto, el papel de los Observatorios de CGLU será fundamental en el próximo periodo. Será necesario realizar esfuerzos adicionales para garantizar que la abundante información que contienen los diferentes instrumentos se aplica en el trabajo global de CGLU. Se prestará atención especial al desarrollo del Observatorio Global sobre Democracia Local y Descentralización así como a la información sobre finanzas locales.

LEGADO DEL SEGUIMIENTO

Un mecanismo de seguimiento y de información de la implementación de las agendas de desarrollo global robusto, respaldado por nuestra publicación insignia, el informe GOLD V. Relato de los gobiernos locales y regionales informando sobre los informes presentados por los gobiernos nacionales u otros actores. Experiencias locales que influyan la implementación y la evaluación de la agenda.



- > Organizar consultas para promover un debate más amplio a todos los niveles sobre temas clave en relación a la implicación de los gobiernos locales y regionales en el monitoreo "seguimiento y revisión" del proceso de implementación de las agendas globales de desarrollo.
- > Producir un análisis sistemático del impacto de la implementación de las agendas globales en los procesos políticos nacionales y subnacionales.
- > Analizar las dimensiones clave de los ODS relevantes y de los objetivos globales y proporcionar un enfoque particular sobre áreas temáticas específicas relativas a las responsabilidades de los gobiernos locales y regionales.
- > Mantener la periodicidad trianual de los informes GOLD.
- > Apoyar a las Secciones de CGLU para desarrollar mecanismos de diálogo entre las diferentes esferas de gobierno para la implementación, informe y monitoreo de las agendas globales de desarrollo.

APRENDIZAJE

Incrementar la capacidad de CGLU de convertirse en una red de aprendizaje, respaldar la implementación de las prioridades locales y regionales en el marco de las agendas globales de desarrollo. Fortalecer las capacidades de la red de dar respuesta a sus exigencias de capacitación y adaptar el desarrollo de programas de capacitación impulsado por la demanda.

MOTIVACIÓN

Los gobiernos locales y regionales afrontan un mundo de creciente complejidad, lo cual requerirá una transformación en el modo en que trabajan y en el que aprenden. En este entorno complejo, las mejores acciones a emprender dependerán de las circunstancias y las coyunturas locales; la resolución de problemas no es un proceso uniforme. Las decisiones deben tomarse de acuerdo con situaciones, necesidades comunes y demandas cambiantes.

Con el fin de gestionar esta complejidad, las ciudades y los territorios deben desarrollar el proceso que tenga sentido para ellos, al que añadir fuentes de información y conocimiento, filtrado y análisis, así como asociaciones de ideas. Estas ideas, agregadas, filtradas y conectadas por los gobiernos locales y regionales, pueden compartirse mediante el **aprendizaje entre pares**. Conectar el conocimiento y las ideas a las ciudades y territorios, así como entre ciudades y entre territorios, es esencial para la estrategia de aprendizaje de CGLU. Creemos que el intercambio abierto en un entorno de confianza es la mejor forma de generar conocimiento en nuestra red.

Redes como CGLU aglutinan a líderes locales y a profesionales de diferentes contextos, con afán de aprender más allá de las realidades de sus ciudades y de sus territorios, pero también para aprovechar y nutrirse de la participación internacional. Este tipo de actividad de

aprendizaje entre pares puede resultar una potente herramienta para reproducir, transferir y **adaptar políticas y estrategias locales de éxito relacionadas con la consecución de las agendas globales**. La estrategia de CGLU de habilitar el flujo de conocimiento a nivel global se da principalmente a través de comunidades de políticas temáticas (comisiones y grupos de trabajo), comunidades regionales (Secciones), redes sociales, sesiones informativas y aprendizaje entre pares. En tanto que el aprendizaje colectivo está basado en la confianza y el intercambio, conectar redes y crear partenariados cobra todo el sentido.

A pesar de la individualización del mundo, las personas tienen una necesidad innata de diálogo, comunicación y de formar parte de un colectivo. La red de aprendizaje de CGLU ofrece una dimensión transversal que multiplica las oportunidades ad hoc para identificar los propios pares. La Agenda de Aprendizaje de CGLU refleja un amplio abanico de actores y, por lo tanto, se usa tanto para el fortalecimiento de la cooperación descentralizada como para el aprendizaje colectivo.

Por otro lado, la promoción de la cooperación descentralizada forma parte del ADN del movimiento municipalista. No sólo presta apoyo al fomento de soluciones innovadoras, sino que respalda la colaboración y la solidaridad a largo plazo que han forjado el diálogo, la amistad y la paz a lo largo de las décadas.

LEGADO DEL APRENDIZAJE

Un sistema de aprendizaje sólido y activo en diferentes partes de la red que se apoye en la experiencia y en los mecanismos operados por los miembros para identificar las demandas de formación de los miembros de los gobiernos locales, así como partenariados renovados basados en la cooperación descentralizada y el aprendizaje entre pares.



- > Ofrecer y asociarse a oportunidades de temáticas de aprendizaje entre pares que permitan el intercambio de conocimiento para el impacto local, prácticas y lecciones aprendidas que sean conforme a su transferibilidad y contribución a la agenda global.
- > Conectar el Programa de Socios Corporativos a la Agenda de Aprendizaje.
- > Fortalecer las iniciativas de cooperación descentralizada y ciudad a ciudad para apoyar la localización de las agendas globales de desarrollo, articulando el aprendizaje y el fortalecimiento de capacidades con las principales agencias, asociaciones y redes asociadas.
- > Llevar a cabo una investigación de los recursos de aprendizaje de los gobiernos locales y regionales de todo el mundo y documentar metodologías y guías/herramientas de aprendizaje de la ciudad.
- > Promocionar diálogos de abajo a arriba sobre aprendizaje y cooperación Sur-Sur y triangular en eventos regionales celebrados por las Secciones Regionales, los Foros de CGLU.

FORTALECER LA RED

Incrementar la participación política y fomentar el debate político en CGLU mediante la implicación de un grupo más amplio de líderes políticos en la vida activa de la organización. Crear nuevas oportunidades para sincronizar la acción a la vez que se refuerzan partes regionales y temáticas de la red.

MOTIVACIÓN

El trabajo desempeñado por las Comisiones y los Grupos de Trabajo contribuye significativamente al trabajo de la red de CGLU en su conjunto. Los logros que han conseguido desde su creación son considerables; éstos, junto con las lecciones aprendidas nos instan a avanzar y a reflexionar sobre el progreso realizado en el fomento de la mejora de las prácticas y en la definición de una estrategia que nos conducirá al desarrollo de una nueva narrativa para nuestro movimiento.

Las consultas entre los miembros muestran que el liderazgo político debe ser reforzado y que deben centrarse esfuerzos en hacer un uso óptimo

de los recursos limitados con los que cuenta la Organización. Existe la clara necesidad de reconsiderar los vínculos del trabajo de los distintos grupos dentro del plan de trabajo de la Organización.

Con el ánimo de renovar la implicación de un grupo más amplio de líderes políticos en la vida activa de la Organización más allá de la Presidencia, se propuso la creación de Consejos Políticos acerca de los aspectos clave que la Organización deberá desarrollar. Asimismo, habría un número limitado de Comisiones, Foros y Comunidades de Prácticas que continuaría proporcionando aportaciones directamente desde la membresía.



Por otro lado, con el ánimo de centrarse en la implementación y en la amplificación del trabajo de la red, CGLU organizará acciones y orquestrará esfuerzos en las Olas de Acción.

Las Olas de Acción son iniciativas con un tiempo definido que implican necesariamente a diferentes partes de la red. Se centran en un tema específico e implican acciones en las cuatro áreas de las prioridades estratégicas: representación, aprendizaje, seguimiento e implementación.

Algunos de los ámbitos en los que se deberá trabajar de forma sincronizada mediante Olas de Acción son la financiación de gobiernos locales, vivienda digna para todos, planificación de ciudades resilientes, migración y seguridad alimentaria.

La consolidación del Retiro de CGLU y el refuerzo de las sesiones específicas de las Secciones, así como las sesiones temáticas que contribuirán a la preparación de los debates políticos y a la implementación de herramientas a nivel regional y global serán decisivos en el próximo periodo.

El desarrollo de sesiones de planificación específicas con las Secciones para asegurar sinergias entre las secciones continentales y temáticas y el programa de trabajo general contribuirán a una apropiación más amplia y a una mayor capacidad de involucrar a miembros de CGLU diversos.

Se implementará una campaña de sensibilización y de captación de membresía en todo el sistema para garantizar que los miembros se sientan implicados y que confirmen su voluntad de continuar contribuyendo a la Organización.

La mejora en la comunicación de toda la red será una prioridad máxima en los próximos 6 años. Asegurar una mayor visibilidad para todas las partes de la Organización, trabajo en equipo entre los departamentos de comunicación de los diferentes Secretariados y una estrategia de comunicación de todo el sistema estará en el centro del trabajo, así como dar visibilidad a los nuevos mecanismos y herramientas de consulta como las Olas de Acción.

Se añadirán al Reglamento de la Organización nuevos elementos relacionados con las elecciones y con los derechos y obligaciones de las diferentes partes de la red ante la Organización Mundial.

Se desarrollará un nuevo sistema de cuotas que tenga en consideración las realidades de las diferentes partes de la Organización con valores comunes compartidos.

Asimismo, en 2015 se estableció un mecanismo de seguimiento de la implementación del plan de trabajo para facilitar la presentación de informes a la Comisión Europea. Se mejorará el sistema que actualmente elabora la documentación que se presenta a los Órganos de Gobierno para promover la transparencia y la planificación en la Organización.

LEGADO DEL TRABAJO EN RED

Mayor participación de líderes políticos. Una red más poderosa con vínculos más firmes entre sus diferentes partes, Secretariados fortalecidos a nivel global, regional y temático, un mayor flujo de información y normas claras conocidas por la amplia membresía, lo cual potencia la gobernanza y la responsabilidad de la Organización.



- > Crear y desarrollar el trabajo de los Consejos Políticos de CGLU.
- > Mejorar el Retiro de CGLU, reunir personal de las Secciones para desarrollar planes de actividades conjuntos incluyendo la estrategia de comunicación.
- > Desarrollar una herramienta de gestión del conocimiento basada en “Buscar, Sentir y Compartir” construyendo sobre el Network Hub de CGLU en línea.
- > Desarrollar Olas de Acción (implementación sincronizada) sobre temas específicos.
- > Organizar formaciones especializadas para todo el personal de CGLU para el desarrollo profesional en la aplicación de nuevas herramientas y plataformas para el trabajo cotidiano.
- > Desarrollar campus específicos de las Secciones para facilitar sinergias entre las prioridades globales y regionales.
- > Apoyar a las Secciones para la organización de retiros regionales, incluyendo a representantes de alto nivel de diferentes autoridades subnacionales de la región, así como redes de autoridades locales y regionales para definir las prioridades regionales.
- > Fortalecer la agenda del gobierno regional.
- > Mejorar los mecanismos de monitoreo para la implementación de la estrategia y el plan de trabajo.



PARTENARIADO ESTRATÉGICO DE CGLU CON LA UNIÓN EUROPEA

En 2015 CGLU y la Unión Europea firmaron un Partenariado Estratégico para un periodo de cinco años ligado a un programa de apoyo de tres años (2015-2017).

El Partenariado ha mejorado el trabajo de la organización en todas las dimensiones, permitiendo expandir sus actividades y fortalecer lazos con las diferentes partes de la red que han participado de forma activa en la definición del trabajo.

Este acuerdo sin precedentes, ofrece oportunidades únicas para aportar contribuciones a las políticas de la Comisión Europea, para amplificar la voz de los gobiernos locales de manera internacional y para fortalecer las redes de gobiernos locales en todo el mundo.



www.uclg.org

Con el apoyo de:



Asia-Pacífico

Eurasia

Europa

América Latina

Oriente Medio -
Asia Occidental

América
del Norte

Sección
metropolitana

Foro de
Regiones

UCLG AFRICA
Israel, Spain and Local Governments of Africa
CGLU AFRIQUE

