

Experiencia de aprendizaje en vivo: más allá de la respuesta inmediata a la crisis

La Equidad y la Accesibilidad en tiempos de pandemia.

Informe y Nota de Aprendizaje

20.05.2020

*Para más información,
contacten con :
policy@uclg.org*





La experiencia conjunta de aprendizaje en vivo (LLE), desarrollada por CGLU, Metropolis, World Enabled, BMZ, GIZ y ONU-Habitat forma parte de una iniciativa más amplia con Cities4All y las basada en las recomendaciones políticas de Ciudades Inclusivas y Accesibles, que reúne a los gobiernos locales y regionales (LRG), sus asociaciones y organizaciones asociadas, y promueve la participación y el intercambio para garantizar la equidad y el accesibilidad durante los tiempos de la pandemia.

Gobiernos locales y regionales, accesibilidad y COVID-19

A pesar de las oportunidades y las políticas innovadoras de la urbanización, la realidad es que la era urbana no es accesible para todos. La pandemia de la COVID-19 ha provocado en los últimos meses una interrupción de la vida cotidiana de las personas en todo el mundo y ha puesto de relieve las crecientes desigualdades que afectan, hoy en día, a las comunidades marginadas.

Los gobiernos locales y regionales, que están en la primera línea de esta crisis, desempeñan un papel esencial en la protección de los derechos humanos mediante la prestación de servicios públicos equitativos y la sensibilización pública para salvar vidas, mediante la información. Teniendo esto en cuenta, los gobiernos locales y regionales deben garantizar la plena participación de todos los ciudadanos para desarrollar y fomentar políticas públicas, legislación y planes y programas inclusivos para hacer frente a la pandemia y construir un futuro más equitativo.

Muchas de las respuestas utilizadas para informar, mantener puestos de trabajo y las escuelas en activo, mantener las conexiones culturales y permitir que las personas continúen con tratamientos médicos, no relacionados con la COVID, han formado parte de las solicitudes de accesibilidad y adaptación antes de esta pandemia, en particular para el 25% de la población que representa a las personas con discapacidad y a las personas mayores. Más de la mitad de todas ellas viven en ciudades y pueblos y siguen experimentando numerosas barreras para su inclusión efectiva y seguridad, debido a la inaccesibilidad en los entornos construidos, digitales y sociales.

Durante la fase de recuperación de la COVID-19, la equidad y la accesibilidad estarán en el centro de nuestra agenda municipal, y abrirán nuevas oportunidades para cambios hacia la igualdad social, la solidaridad y la resiliencia en las ciudades. Hacia Para la era posterior a la COVID-19, los gobiernos locales y regionales se comprometen a realizar esfuerzos específicos para apoyar a los más vulnerables de





nuestras ciudades y pueblos, a fomentar la solidaridad entre los territorios y a poner en marcha medidas locales contra la discriminación y la exclusión.

Los gobiernos locales y regionales no pueden lograr esta transformación por sí solos. Tras la co-creación y los resultados políticos del proceso de Cabildeo Público impulsado en el Congreso Mundial de Líderes Locales y Regionales de 2019, debemos apostar por un diálogo eficaz y estratégico con la sociedad civil y otras partes interesadas para co-crear políticas y programas que fomenten procesos inclusivos que aseguren que las respuestas actuales y futuras a la pandemia se guíen por el principio de inclusión, es decir, de no discriminación, accesibilidad, participación, políticas y programas urbanos inclusivos, creación de capacidad y datos para el desarrollo.

La prioridad de la accesibilidad y la pandemia de COVID-19

Durante esta pandemia, la equidad y la accesibilidad son más críticas que nunca, sirviendo como mecanismos de seguridad, sostenibilidad y solidaridad. Abordar las desigualdades será fundamental en nuestra fase de recuperación, pero ¿qué mecanismos necesitan los gobiernos locales y regionales para promover la inclusión? ¿Qué función puede desempeñar la accesibilidad para garantizar que no dejemos a nadie atrás en la respuesta de emergencia? ¿Qué recursos y alianzas pueden ayudar a orientar y localizar los principios de la inclusión?



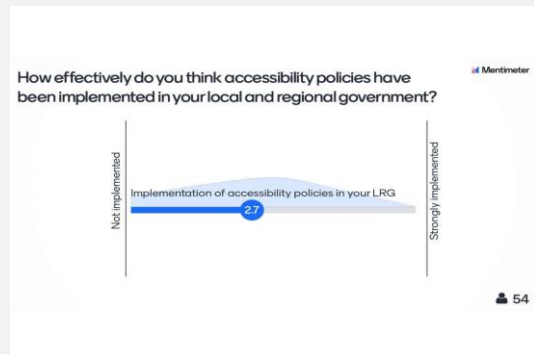
Para responder a estas preguntas, durante la sesión se realizó una consulta interactiva donde se examinaron las ideas de los participantes sobre equidad y accesibilidad en general y durante la pandemia, que subyacen a los principales problemas y prioridades propuestos por los participantes.



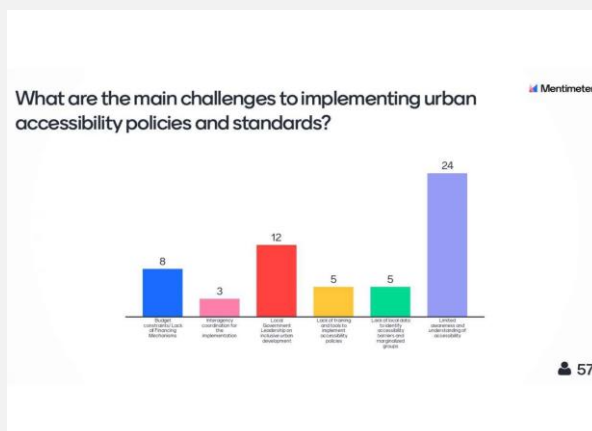


Los participantes identificaron cuatro palabras prioritarias en relación con el término accesible, que incluían **libertad, inclusión, movilidad y justicia**.

Entre éstas, *libertad* fue la más compartida entre los participantes, vinculada a la idea de elección, asociada al diseño y a los servicios accesibles. La accesibilidad no es sólo un derecho humano, sino un mecanismo para garantizar la diversidad mediante la creación de una plataforma en la que las personas puedan tener la libertad de elegir cómo vivir, aprender, trabajar y crecer en sus comunidades. La libertad también está vinculada a los conceptos de inclusión, justicia y movilidad, que también son índices de equidad, prosperidad y capacidad de recuperación.



Aunque se asocia con la libertad y la inclusión, la mayoría de los participantes todavía consideró que, a nivel local, **la accesibilidad se estaba aplicando de manera moderada**. Esta aplicación moderada de la accesibilidad, que permite abordar las desigualdades y la capacidad de recuperación de las ciudades, es indicativa de posibles deficiencias en la realización de las políticas y normas urbanas locales, que también fueron priorizadas por los participantes.



Posteriormente, se presentaron a los participantes seis retos fundamentales y se les pidió que dieran prioridad a tres de las siguientes opciones: "limitaciones presupuestarias", "coordinación interinstitucional", "liderazgo del gobierno local", "falta de capacitación e instrumentos", "falta de datos locales" y "conciencia y comprensión limitadas". De las seis opciones, la mayoría de los participantes identificaron la **limitada conciencia y comprensión de la accesibilidad** como el principal reto que



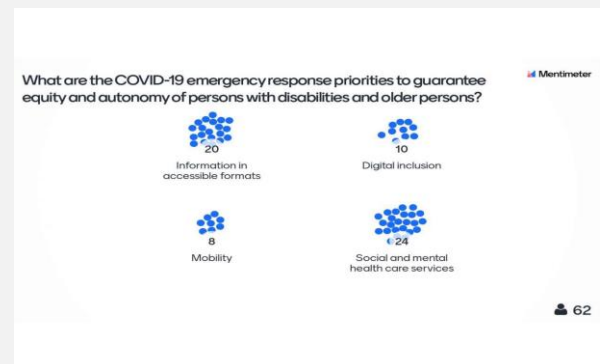


pone de relieve la pertinencia de las redes de ciudades y las colaboraciones con socios, en temas específicos para fomentar comunidades de prácticas en las que los gobiernos locales y regionales puedan compartir las mejores prácticas, acceder a recursos y capacitación y conocimientos experimentales sobre la inclusión y la accesibilidad en su contexto local.

Equidad y acceso durante y tras el brote

Asegurar el acceso efectivo y la interrupción limitada de los servicios esenciales durante la COVID-19 son pilares fundamentales para garantizar una resiliencia socioeconómica equitativa, facilitando al mismo tiempo el distanciamiento físico y las órdenes de cuarentena. Junto con la prestación de servicios, es fundamental que los proveedores de servicios estén protegidos para reducir la propagación de la infección, en particular en entornos vulnerables como las instituciones de atención social y las instalaciones médicas.

La falta de accesibilidad en los planes para la prestación de servicios esenciales en las medidas de respuesta de la COVID-19 ha dejado en situación de vulnerabilidad a muchas personas con discapacidad y a las personas mayores, no sólo por el riesgo de infección sino también de discriminación y aislamiento. Esta falta de disposiciones equitativas también ha afectado a los trabajadores de la asistencia social y a su capacidad para continuar su trabajo en condiciones de seguridad, garantizar la salud y la independencia de las personas a las que atienden y reducir al mínimo la tensión en los hospitales y los centros médicos de emergencia. Durante el período de sesiones se llegó a un consenso sobre la necesidad de mecanismos para fomentar un entorno propicio, basado en los principios de inclusión en el Pacto Mundial sobre Ciudades Inclusivas y Accesibles, a fin de garantizar que las futuras respuestas a la pandemia no aumenten las desigualdades.





Acceso equitativo en la prestación y protección de servicios públicos

A fin de fomentar un entorno propicio para la inclusión, los representantes de los gobiernos locales y sus socios examinaron los aspectos prioritarios de la accesibilidad de los servicios públicos, como la vivienda, la movilidad, la distribución de alimentos, la salud y la educación. La ciudad de Banjarmasin planteó el concepto de redes de seguridad social, en particular para garantizar la distribución equitativa de alimentos a todos durante la crisis. **Los sistemas de redes de seguridad social** deberían desarrollarse utilizando una perspectiva de derechos humanos, en particular el derecho a la accesibilidad. Sao Paulo orientó sus redes de seguridad social durante la pandemia a través de un centro de respuesta de emergencia para la provisión de accesibilidad a dispositivos de asistencia, como sillas de ruedas y bastones blancos, para garantizar que las personas con discapacidad, en particular las que se encuentran en entornos informales, pudieran refugiarse de forma segura en el lugar y gestionar su cuidado diario. Las redes de seguridad social de Montevideo se centraron en la prestación de servicios para la compra y la entrega de alimentos directamente a los hogares de los grupos de riesgo y de las personas con movilidad reducida, como medida para garantizar que todas las personas pudieran permanecer en sus hogares en condiciones de seguridad. Estas iniciativas llaman la atención sobre la necesidad de establecer directrices de accesibilidad en las respuestas de emergencia en materia de alojamiento, movilidad y distribución de alimentos.

Con miras a la protección, las redes de seguridad social de Abu Dhabi y la ciudad de Nueva York se orientaron a la prestación de servicios sobre la seguridad y el mantenimiento de las actividades socioeconómicas de las personas. Antes del cierre completo, Abu Dhabi se proponía inicialmente mitigar la infección de las mujeres embarazadas empleadas, las personas con discapacidad y las personas de edad avanzada, mediante la emisión de un mandato público para que trabajaran desde su casa. Como complemento de las órdenes de aislamiento, la ciudad proporcionó servicios de salud mental en línea y atención médica in situ directamente a los hogares de las personas. En Nueva York, la ciudad asignó provisiones para servicios digitales para quienes no tenían dispositivos y conexiones en sus hogares. Gracias a las **normas de accesibilidad digital establecidas**, los estudiantes con discapacidad también pudieron continuar sus clases virtuales, ya que las escuelas comenzaron a impartir clases en línea para seguir las políticas de permanencia en el hogar.





En el debate también se destacó la importancia de la **protección de los proveedores de servicios de atención social**. Las disposiciones locales relativas al equipo de protección sanitaria para los trabajadores esenciales, como las máscaras y los guantes, no han tenido debidamente en cuenta a los proveedores de servicios de atención social en las disposiciones relativas a estos recursos.

"Somos conscientes de que esta pandemia afectó a todos, en particular a los más vulnerables. Abu Dhabi tuvo que tomar medidas para mejorar la prestación de servicios para todos" Dra. Bushra Al Mulla, Directora Ejecutiva del Departamento de Desarrollo Comunitario, Abu Dhabi

"Pasamos de abordar la discapacidad a la perspectiva de la accesibilidad. Son los gobiernos locales quienes deben eliminar las barreras que surgen de la condición de discapacidad" Fabiana Larisa Goyenche Giupponi, Directora de Desarrollo Social de Montevideo

Acceso a la información

Durante la consulta en vivo, el acceso a la información surgió como un tema importante para asegurar la equidad y la accesibilidad durante la COVID-19. La información actualizada y correcta es esencial para la actual respuesta a la pandemia en todo el mundo. Como se destacó anteriormente, hubo un consenso mayoritario sobre el acceso a la información como prioridad para asegurar la equidad y la accesibilidad durante la COVID-19. Se ha encomendado a los gobiernos locales y regionales la tarea de traducir la información nacional al contexto local pertinente para ayudar a mitigar la propagación del virus. Aunque se trata de una medida de seguridad esencial, la información y las sesiones informativas públicas sobre el COVID-19 todavía no son accesibles para todos. La falta de acceso a información que salve vidas durante la respuesta a la pandemia ha exacerbado las vulnerabilidades de los grupos de riesgo, en particular las de las personas con discapacidad y las que tienen un acceso limitado a la tecnología de la información y las comunicaciones.

Tras la consulta en directo, los oradores destacaron las medidas promulgadas a nivel local para asegurar el derecho de las personas a la información garantizando que **todos los mensajes y actualizaciones de la COVID-19 estuvieran disponibles y fueran accesibles**. En Banjarmasin y Nueva York se difundió toda la información





relacionada con la COVID-19 con subtítulos y en el lenguaje de signos nacional (indonesio y estadounidense). Además de la interpretación del lenguaje de signos, Nueva York y Sao Paulo utilizaron canales de servicio accesibles para transmitir información, vinculados a los canales de información y comunicación de la ciudad, basados en mensajes de texto móviles y en la página web de la ciudad, optimizada para la accesibilidad.

Al tener en cuenta la comunicación no discriminatoria y participativa en la planificación y las estrategias urbanas, en particular en la respuesta a las emergencias, los gobiernos locales y regionales pueden adoptar medidas directas para defender los derechos humanos y garantizar medidas de seguridad equitativas durante y después del brote.

"Respecto a la toma de conciencia de la importancia de la reintegración de los migrantes tras el coronavirus, hemos comenzado a reflexionar sobre cómo establecer una estrategia de reintegración económica, mejorar el acceso a los servicios públicos, a la información y a la digitalización, que facilitará muchas cosas en este sentido" Imen Ourdani, Vicealcaldesa de Sousse.

Inclusión social y compromiso de los principales actores interesados

La emergencia sanitaria y social, junto con las medidas de distanciamiento físico y aislamiento, han marginado aún más a las comunidades que ya eran vulnerables e invisibles en el desarrollo urbano antes de la COVID-19.

Las respuestas locales detalladas durante la sesión, respecto a la localización de políticas y programas urbanos inclusivos, para hacer frente a las desigualdades existentes y a las que pueden surgir, pusieron de relieve la importancia de la participación de la comunidad en la elaboración, adaptación y aplicación rápida y eficaz de medidas de respuesta de emergencia inclusivas. En Banjarmasin y Sousse, **las ciudades se beneficiaron de la participación previa de múltiples actores** y de la asociación con organizaciones de la sociedad civil y el sector privado para ayudar en la producción y difusión de equipos de protección personal. Banjarmasin trabaja directamente con los miembros de la comunidad para desarrollar y mantener una cocina local, a fin de proporcionar alimentos nutritivos a la comunidad. Además, colaboró con los sectores público y privado para producir y distribuir máscaras





médicas transparentes para hacer frente a las barreras de comunicación de las máscaras tradicionales. La ciudad de Sousse colaboró con los miembros de su Comité de Desarrollo Social, integrado por múltiples actores, para facilitar la donación de recursos para las comunidades vulnerables. En São Paulo, la asociación directa y el diálogo regular con las organizaciones locales de personas con discapacidad han ayudado a la ciudad a supervisar la situación en lo que respecta a los alimentos y las disposiciones sanitarias para las personas con discapacidad.

Los gobiernos locales también aprovecharon esta oportunidad para abordar la **brecha digital**, con los ejemplos de Montevideo y Helsinki que han establecido centros de información y comunicaciones digitales y puntos de servicio que aseguran que quienes tienen barreras para acceder a Internet o a la información en Internet puedan participar en comunidades virtuales, debates y recibir información actualizada. El tema de la inclusión digital y el uso de tecnologías para la inclusión social han pasado a primer plano como un servicio esencial para abordar las desigualdades, tanto durante como después de la COVID.

La ciudad de Sousse, llevó a cabo una importante intervención, junto al gobierno local, de reconocimiento de la diversidad cultural con servicios de apoyo para facilitar las celebraciones culturales, incluso en tiempos de crisis. Como parte de la respuesta a la COVID-19, Sousse prestó servicios de apoyo sanitario a la comunidad musulmana de África subsahariana para que pudiera mantener, con seguridad, sus celebraciones culturales durante el encierro. La ciudad quería fomentar la solidaridad y asegurar que todas las comunidades se sintieran respetadas e incluidas.

En el período posterior a la era COVID, **la inclusión social tendrá sin duda un papel central en el futuro desarrollo de nuestras ciudades**. Los gobiernos locales y regionales no pueden lograr esta transformación urbana inclusiva por sí solos. La sólida complicidad con una diversa gama de actores interesados, en particular con la sociedad civil, son y serán fundamentales y para asegurar que no dejemos a nadie atrás.

"Los grupos vulnerables, incluidas las personas con discapacidad, los ancianos y los pobres de las zonas urbanas son los más afectados por el brote, por lo que Banjarmasin preparó una red de seguridad social mediante la distribución de asistencia y alimentos"





básicos, en particular durante el Ramadán" H Ibnu Sina, Alcalde de Banjarmasin

"El teletrabajo, es una gran oportunidad para las personas con discapacidad porque esto iguala las habilidades y disminuye las barreras de los prejuicios" Cid Torquato, Comisionado de la Oficina del Alcalde de Personas con Discapacidad, Sao Paulo

Gobernanza basada en datos fiables y evaluación de las comunidades vulnerables durante las crisis

Con miras a lograr respuestas locales más eficaces, la consulta y el debate en directo pusieron de relieve la necesidad de contar con más **datos desglosados** para identificar y planificar estrategias para evaluar y abordar las vulnerabilidades y las barreras en los entornos construidos, digitales y sociales de nuestras ciudades. En cuanto a los datos, Nueva York y Sao Paulo han establecido datos locales desglosados, que incluyen la discapacidad y fueron la base de su respuesta inicial a la emergencia. Los datos de Sao Paulo resultaron esenciales para identificar a las personas con discapacidad que se encontraban en situaciones vulnerables, como las que no tenían refugio, e informar a sus servicios para la provisión de alojamientos esenciales, alimentos y dispositivos de asistencia. En Sousse, la ciudad está utilizando datos sobre la corriente migratoria durante la pandemia, a fin de preparar estrategias para la reintegración de la población migrante durante la fase de recuperación.

A fin de complementar los datos y fundamentar las medidas en los casos en que faltan datos, en las ponencias también se destacó la importancia de contar con **mecanismos de evaluación eficaces**, lo que complementa la necesidad de la participación de la comunidad y las asociaciones interesadas. En Nueva York, la ciudad ha abierto un canal de comunicación accesible mediante reuniones virtuales semanales con la comunidad de personas con discapacidad (abogados, proveedores de servicios, etc.). Este instrumento de participación cívica ha sido un mecanismo esencial para informar, identificar las lagunas y adaptar la respuesta local. En Helsinki, la ciudad llegó directamente a las personas mayores de 70 años durante el confinamiento, y se pudo evaluar y prestar asistencia en las actividades diarias o en la provisión de artículos necesarios. Montevideo también adoptó un enfoque proactivo a través de su línea telefónica de ayuda, que funciona las 24 horas del día y los 7





días de la semana, como medida de evaluación y cartografía de las barreras y las comunidades vulnerables con acceso limitado a los servicios durante el encierro.

La utilización de datos desglosados y de mecanismos de evaluación inclusivos pone de relieve el liderazgo de los gobiernos locales en las medidas de acción y adaptación rápidas, que dan prioridad a los derechos humanos como base de la respuesta a la pandemia en beneficio de nuestras diversas comunidades. Estos canales de evaluación abiertos han sido un instrumento eficaz para comprender y abordar la discriminación y el acoso contra las personas mayores y las personas con discapacidad durante la pandemia.

"Durante la primera oleada llamamos a todas las personas mayores de 70 y 80 años de Helsinki, para comprobar cómo estaban y si necesitaban ayuda" Johanna Seppala, Jefa de la Unidad de Participación e Información de la Oficina Ejecutiva de la Ciudad, Helsinki

"Queremos que la gente mire a la persona, no a la discapacidad, para que reciba el cuidado que se merece" Victor Calise, Comisionado de la Oficina del Alcalde para Personas con Discapacidad, NYC

Una reconstrucción mejorada: Equidad y accesibilidad durante y después de la pandemia

Los socios de CGLU y World Enabled, entre los que se encuentran el Banco Mundial, UNICEF, el Enviado Especial de las Naciones Unidas para la Accesibilidad y Metrópolis, destacaron la necesidad de sinergias en las iniciativas para la igualdad y la accesibilidad a través de un enfoque multidimensional: sincronizar los datos y la información de los gobiernos locales y regionales a nivel mundial (con encuestas comunes); prestar especial atención a cada parte de este grupo heterogéneo (como los niños, por ejemplo); y aplicar políticas y servicios públicos inclusivos. Al reconocer las oportunidades de reconstruir mejor y abordar eficazmente las desigualdades en la respuesta a la pandemia y nuestro mundo posterior a la





COVID-19, el debate dejó recomendaciones claras sobre el camino a seguir, entre otras cosas:

1) Garantizar la accesibilidad y la equidad en la prestación y protección de los servicios públicos.

La prestación de servicios públicos es esencial para la respuesta mundial a la COVID-19 y todos debemos trabajar para garantizar que todas las personas estén debidamente protegidas e informadas. Para ello, es vital asegurar que los servicios sean accesibles y que su prestación no sea discriminatoria. Ello supone asegurarse de que los servicios se presten a todos los ciudadanos, incluidos los más vulnerables y los que viven y trabajan en contextos no estructurados, garantizar la protección de todos los proveedores de servicios, que trabajan incansablemente en primera línea, y fomentar un entorno propicio basado en los principios de inclusión para garantizar que las personas con discapacidad y las personas mayores que corren mayores riesgos de infección y también de discriminación y aislamiento estén protegidas y no se queden atrás. En la sesión se dejó claro que la prestación de servicios plenamente accesible, abierta y transparente es un pilar fundamental para mantener y promover la capacidad de recuperación socioeconómica durante la crisis y después de ella.

2) Acceso no discriminatorio a la comunicación y la información

El acceso a la información es esencial para garantizar que las personas dispongan de información oportuna y exacta relacionada con la pandemia y la disponibilidad de servicios durante y después del brote. Los gobiernos locales y regionales tienen la competencia y la responsabilidad de garantizar que todos los residentes y visitantes tengan acceso a la información vital en múltiples formatos que tengan en cuenta las vulnerabilidades derivadas del acceso limitado a Internet y a las tecnologías de la información y las comunicaciones. Los métodos incluyen asegurar que todas las sesiones informativas sean accesibles con subtítulos, garantizar líneas de comunicación abiertas e inclusivas para ayudar a combatir la discriminación y el acoso, proporcionar una infraestructura digital para asegurar que todos los ciudadanos puedan acceder a la información y la educación, y centros digitales donde las personas puedan acceder equitativamente a los dispositivos tecnológicos y a la información en línea





3) Garantizar la creación de capacidad para incorporar la accesibilidad y el diseño universal en todos los sectores gubernamentales.

Para diseñar y aplicar adecuadamente programas inclusivos que den prioridad a entornos universalmente accesibles, seguros y diversos en el núcleo de la respuesta a la pandemia, los gobiernos locales y regionales deben dar prioridad a mecanismos que permitan a las autoridades abordar plenamente las desigualdades estructurales a las que se enfrentan diariamente los ciudadanos. Ello significa fomentar entornos propicios ante la pandemia mediante medidas legislativas que permitan el ejercicio de los derechos humanos, mecanismos de planificación y adopción de decisiones participativas; promover la coordinación interinstitucional para incorporar el diseño y la accesibilidad universales, así como iniciativas que aborden las actitudes y creencias discriminatorias de las poblaciones vulnerables, en particular las personas con discapacidad y las personas mayores; liderazgo y presupuestos locales que aboguen por la inclusión, servicios de salud accesibles y una seguridad e independencia equitativas. Estos pilares de evaluación son esenciales para permitir que las comunidades estén preparadas y sean resilientes, y para habilitar a los gobiernos locales y regionales a fin de garantizar una respuesta equitativa y accesible a la pandemia y a las medidas de recuperación.

4) Colaboración de múltiples actores sociales en la preparación, gestión y recuperación en casos de desastre y en la planificación y las medidas posteriores a la recuperación.

La inclusión de grupos de la sociedad civil en la adopción de decisiones también resultará vital para asegurar que nadie y ningún lugar queden relegados. Las organizaciones de base aseguran una coordinación adecuada entre las comunidades y las instituciones locales, concentrándose en las necesidades de las personas sobre el terreno como las organizaciones más cercanas a los ciudadanos. Los gobiernos locales y regionales reconocen la importancia de la colaboración de abajo hacia arriba con las diferentes comunidades organizadas internacionalmente y la sociedad civil para asegurar que se cree un espacio de diálogo estructural como el previsto en el proceso de Cabildeo derivado del Congreso Mundial de Dirigentes Locales y Regionales de 2019. En este contexto, los gobiernos locales y regionales deben seguir apoyando el diálogo con la sociedad civil y la colaboración de todos los actores interesados para crear conjuntamente políticas y programas que fomenten





procesos inclusivos que garanticen que nuestras respuestas a la pandemia actual y futura crisis se guíen por los principios de inclusión.

5) Gobernanza basada en datos desglosados y evaluación de las barreras de inclusión

La gestión basada en datos es esencial para garantizar que se tengan en cuenta las diversas necesidades de todos los sectores de la población durante la pandemia y después de ella. Esto es especialmente cierto en el caso de identificar y abordar los derechos y necesidades de los más vulnerables, entre ellos las personas con discapacidad y las personas mayores que viven en entornos no estructurados con un apoyo limitado de los servicios y las autoridades públicas. Además, esto puede verse exacerbado por el acceso desigual de los ciudadanos a Internet y a los servicios digitales. Durante el período de sesiones se dejó claro que la gobernanza basada en datos y los instrumentos de ayuda a los ciudadanos basados en datos pueden contribuir a proteger los derechos y la salud de nuestras comunidades. Para prestar un mejor servicio al conjunto de la población y responder a las crecientes desigualdades socioeconómicas, que se agravan aún más en tiempos de crisis, los gobiernos locales y regionales deben comprender adecuadamente las lagunas y necesidades de sus comunidades mediante datos desglosados por sexo, discapacidad y edad. Para complementar el desglose de los datos, los gobiernos locales y regionales deben elaborar mecanismos para realizar evaluaciones de los obstáculos en diálogo directo y en coordinación con la sociedad civil. Los mecanismos de evaluación participativa ayudarán a las autoridades locales a adaptar rápidamente las respuestas a las pandemias para hacer frente a las vulnerabilidades locales.

6) Reducción de la brecha digital durante y después del brote

El imperativo de la inclusión digital ya está aquí y dictará el futuro de la equidad en las ciudades. Los gobiernos locales y regionales estarán en el centro de esta transformación y deberán recibir el apoyo de los gobiernos nacionales y las organizaciones internacionales para crear estructuras reguladoras ágiles, especificando normas, políticas de adquisición y directrices que garanticen la accesibilidad y la facilidad de uso de los productos y servicios digitales para todos. Los gobiernos locales deberían apoyar activamente los programas para garantizar





que las tecnologías emergentes puedan maximizar los beneficios que producen y minimizar sus daños colaborando con las organizaciones de la sociedad civil, el mundo académico, el sector privado, los responsables de formular políticas, las organizaciones de personas con discapacidad y las organizaciones de personas de mayores.

*En los puntos recomendados más arriba se recuerdan los compromisos políticos aprobados por la Asamblea Mundial de Gobiernos Locales y Regionales a raíz del Cabildo Público sobre Ciudades Inclusivas y Accesibles, en el que se abordó la necesidad de aumentar la capacidad y la sensibilización y se pidió la formulación de una **Comunidad Mundial de Prácticas sobre Ciudades Inclusivas y Accesibles**; un espacio en el que las ciudades puedan dialogar para que los gobiernos locales y los actores urbanos intercambien conocimientos y buenas prácticas sobre el desarrollo urbano inclusivo, elaboren instrumentos para aplicar los principios del [Pacto Mundial sobre Ciudades Inclusivas y Accesibles](#) y creen asociaciones para acelerar la aplicación, el desarrollo y la evaluación de la inclusión y la sostenibilidad a nivel local.*

Recursos

- Document d'orientation sur les villes accessibles et inclusives PDF [AN](#), [ES](#), [FR](#)
- Versión audio del Documento de Política sobre Ciudades Inclusivas y Accesibles [EN](#), [ES](#), [FR](#)
- [Información de la serie "Word Enabled" Equidad y acceso en tiempos de pandemia](#)
- [Transcripción de la sesión](#)
- Encuesta piloto [Ciudades para todos "COVID-19 "Ciudades inclusivas y accesibles"](#)
- [Justicia en el transporte: Diseño de sistemas de transporte justos](#)





- NYC COVID-19 Información: [GET FOOD NYC](#), [NYC COVID Disability Services Facilitators](#), [NYC Human Rights](#), [NYC MOPD](#), [NYC Digital Accessibility Resources](#)

